



# RELATO INTEGRADO 2018

# BEM-VINDOS AO RELATO INTEGRADO 2018

O objetivo deste relatório é permitir ao leitor compreender a atuação do Sistema CFQ/CRQ's, em especial do Conselho Regional de Química da 15ª Região (CRQ15), no controle ético e técnico-profissional, o que lhe confere a dimensão de seu compromisso social com a sociedade, e segurança, confiança e respeito em sua relação com os profissionais no exercício de suas funções.

A atuação eficaz do CFQ/CRQ's protege a sociedade de maus profissionais, de modo a assegurar à população atendimento responsável e de qualidade.

O compromisso social do CFQ/CRQ's é observado, também, em suas ações que fortalecem os mecanismos de controle social e promovem a democratização das políticas públicas.

Nesse sentido, o CRQ15, busca promover, em todo o Estado do Rio Grande do Norte, ações voltadas para o registro, a fiscalização, o julgamento e a orientação dos profissionais da área da química.

Caso deseje comentar algo, esclarecer dúvidas ou fazer uma sugestão ao nosso relatório, não hesite em nos contatar no e-mail [presidencia@crq15.org.br](mailto:presidencia@crq15.org.br).

Boa leitura!





## DIRETORIA DO CONSELHO REGIONAL DE QUÍMICA DA 15ª REGIÃO

Presidente: Afonso Avelino Dantas Neto

Vice-Presidente: Josette Lourdes de Souza Melo

Tesoureiro: Djalma Ribeiro da Silva

Secretário: Humberto Neves Maia de Oliveira



## Sumário



Mensagem da Administração.....	5
Visão geral organizacional e ambiente externo.....	6
Planejamento estratégico e governança.....	12
Gestão de riscos e controles internos.....	22
Resultados da gestão.....	27
Alocação de recursos e áreas especiais de gestão.....	34
Demonstrações Contábeis.....	46
Outras Informações relevantes .....	63

# Mensagem do Presidente



Encerramos o ano de 2018 com a certeza de cumprimento da nossa missão de fiscalizar o exercício profissional da química, zelando pela segurança dos produtos e serviços ofertados a sociedade, bem como atendendo as demandas dos Órgãos de Controle Externo.

Enfrentamos mais um ano de dificuldades na economia brasileira que em muito se refletiu sobre a atividade industrial do Rio Grande do Norte. Além do fechamento de várias indústrias da área da química, a redução das atividades e de investimentos do polo petrolífero, causou uma alta taxa de desemprego no nosso Estado.

Este cenário nos levou a um esforço redobrado nas ações de fiscalização, visto que, em situações de recessão e crise econômica, há uma tendência dos Profissionais qualificados e habilitados pelo CRQ serem substituídos, o que pode gerar danos graves ao consumidor, ao meio ambiente e a sociedade como um todo.

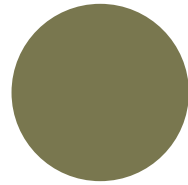
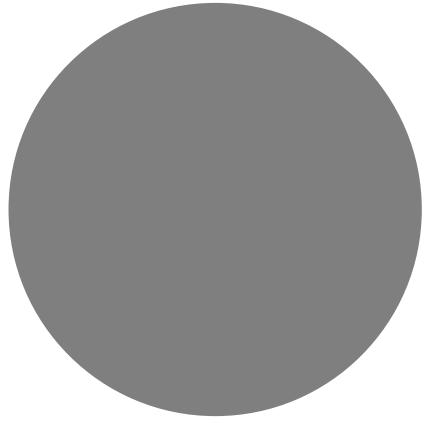
Trabalhamos de forma integrada com Conselho Federal de Química e demais CRQ's, atendendo as metas estabelecidas no Plano Estratégico 2018-2028, acolhendo os princípios de governança e gestão e garantindo a atividade plena da química.

Os resultados dessa gestão, demonstram que ainda não atingimos a nossa excelência, contudo indicam que estamos trilhando um caminho seguro, buscando continuamente a melhoria dos nossos serviços para proporcionar resposta rápida e eficiente aos Profissionais, Empresas e a Sociedade.

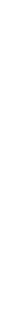
Ao longo desse Relato, vocês verificarão os nossos índices de desempenho dos gastos e arrecadação, assim como, os índices das "ameaças", resultantes do cenário econômico mencionado anteriormente. A nossa média de inadimplência dos últimos três anos é de 38,35% das indústrias e empresas registradas, e 47,12% dos profissionais. A média de crescimento chegou a 9,49% para Pessoas Jurídicas e 7,99% para Pessoas Físicas.

Este é o cenário atual do CRQ-15, e em um futuro próximo, com a visão de unicidade e os valores estabelecidos no Planejamento Estratégico 2018-2028 do Sistema CFQ/CRQ's, cumprimos com efetividade a nossa missão em benefício dos Profissionais, empresas e a sociedade.

Afonso Avelino Dantas Neto  
Presidente CRQ-15ª Região



# Visão Geral Organizacional



## Quem somos?

O CRQ15 é uma Autarquia Federal, criada pela Lei nº 2.800, de 18 de junho de 1956, com o objetivo de fiscalizar o exercício da profissão de químico, por meio do controle ético e técnico-profissional, protegendo a sociedade de maus profissionais, de modo a assegurar à população atendimento responsável e de qualidade, a partir dos seguintes **VALORES**:



- ✓ Ética
- ✓ Integridade
- ✓ Transparência
- ✓ Unicidade
- ✓ Foco na Sociedade
- ✓ Inovação
- ✓ Excelência em Gestão
- ✓ Autorresponsabilidade

## O que fazemos?

### MISSÃO

Promover a atividade plena da Química, com vistas a contribuir para o desenvolvimento sustentável do Estado do Rio Grande do Norte.

## O que queremos atingir?

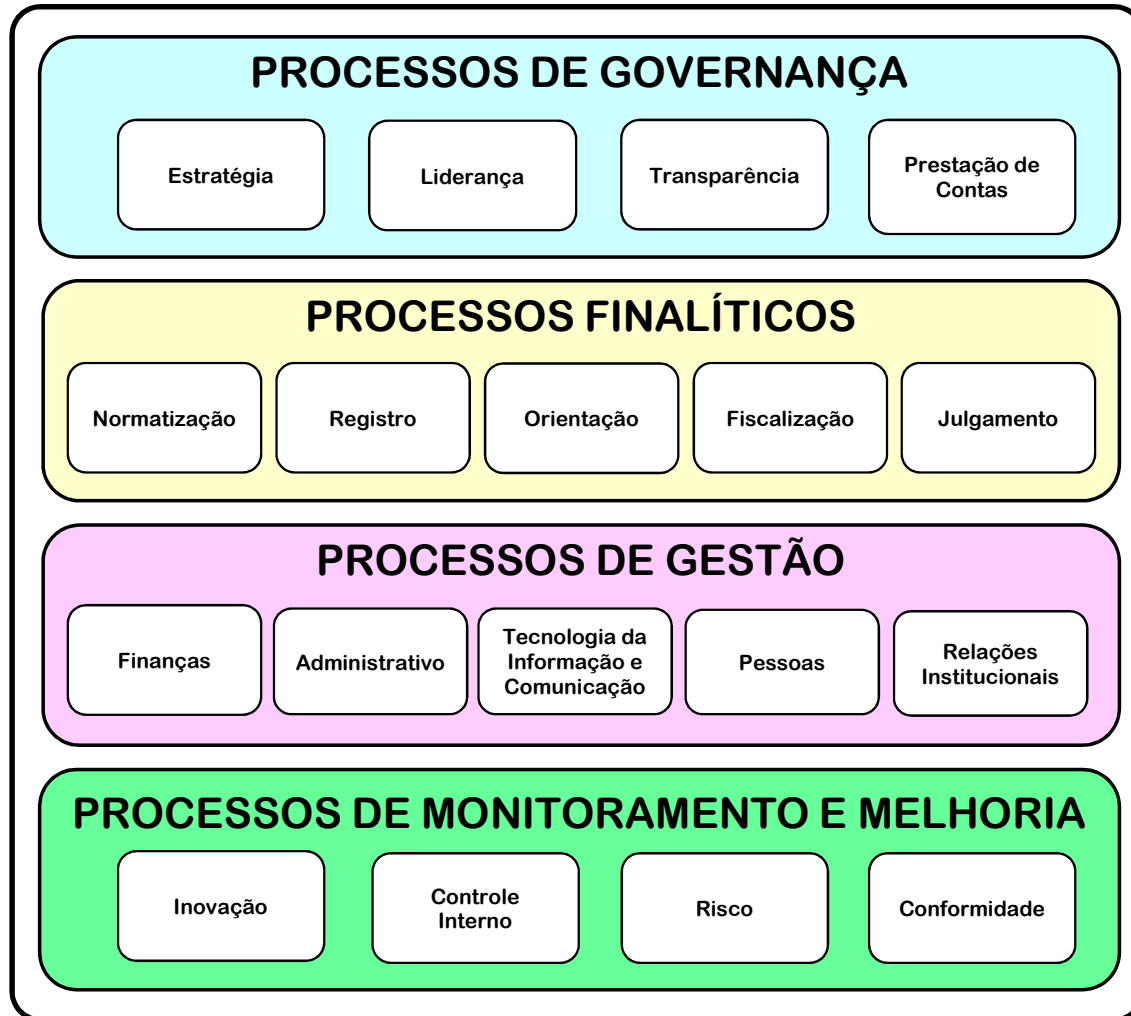
### VISÃO

Ser reconhecido como referência no desenvolvimento da Química na nossa Jurisdição.

## Quantos somos?

- ✓ 1893 Profissionais registrados
- ✓ 469 Indústrias registradas
- ✓ 01 Unidade (Sede – Natal/RN)
- ✓ 05 Colaboradores

## NOSSOS PROCESSOS DE NEGÓCIOS



## NOSSAS PRINCIPAIS ATRIBUIÇÕES

- ✓ Velar pelo Registro Profissional dos Inscritos;
- ✓ Zelar pela preservação da ética e a habilitação técnica adequada para o exercício profissional;
- ✓ Fiscalizar, defender e disciplinar o exercício da atividade profissional;
- ✓ Resguardar o interesse público;
- ✓ Focar o propósito da organização em resultados para cidadãos e usuários dos serviços;



## Estrutura Organizacional

Governança



Gestão



### Órgãos de Apoio à Plenária

- Comissão de Ética Profissional
- Comissão de Tomada de Contas
- Câmaras Técnicas

### Diretoria

- Presidente
- Vice-Presidente
- Tesoureiro
- Secretário

### Apoio a Diretoria

- Assessoria Jurídica
- Assessoria de Contabilidade
- Gerências

### Apoio a GAF

- Auxiliares Administrativos
- Assessoria Contábil
- Assessoria Jurídica
- Terceirizados em TIC

### Apoio a GFA

- Auxiliares Administrativos
- Fiscal
- Assessoria Jurídica

## Perspectivas e desafios

1. Garantir a entrega de benefícios econômicos, sociais e ambientais para os cidadãos;
2. Ser transparente, mantendo a sociedade informada acerca das decisões tomadas e dos riscos envolvidos;
3. Garantir que a organização seja, e pareça, responsável para com os cidadãos;
4. Ter clareza acerca de quais são os produtos e serviços efetivamente prestados para cidadãos e usuários, e manter o foco nesse propósito;
5. Envolver as partes interessadas;
6. Manter a comunicação com as partes interessadas;
7. Certificar que os usuários recebem serviços de qualidade;
8. Ter, e usar estruturas de aconselhamento, apoio e informação de qualidade;
9. Atuar efetivamente no aprimoramento das diretrizes curriculares do ensino da química;
10. Participar dos fóruns de debate político e legislativo.

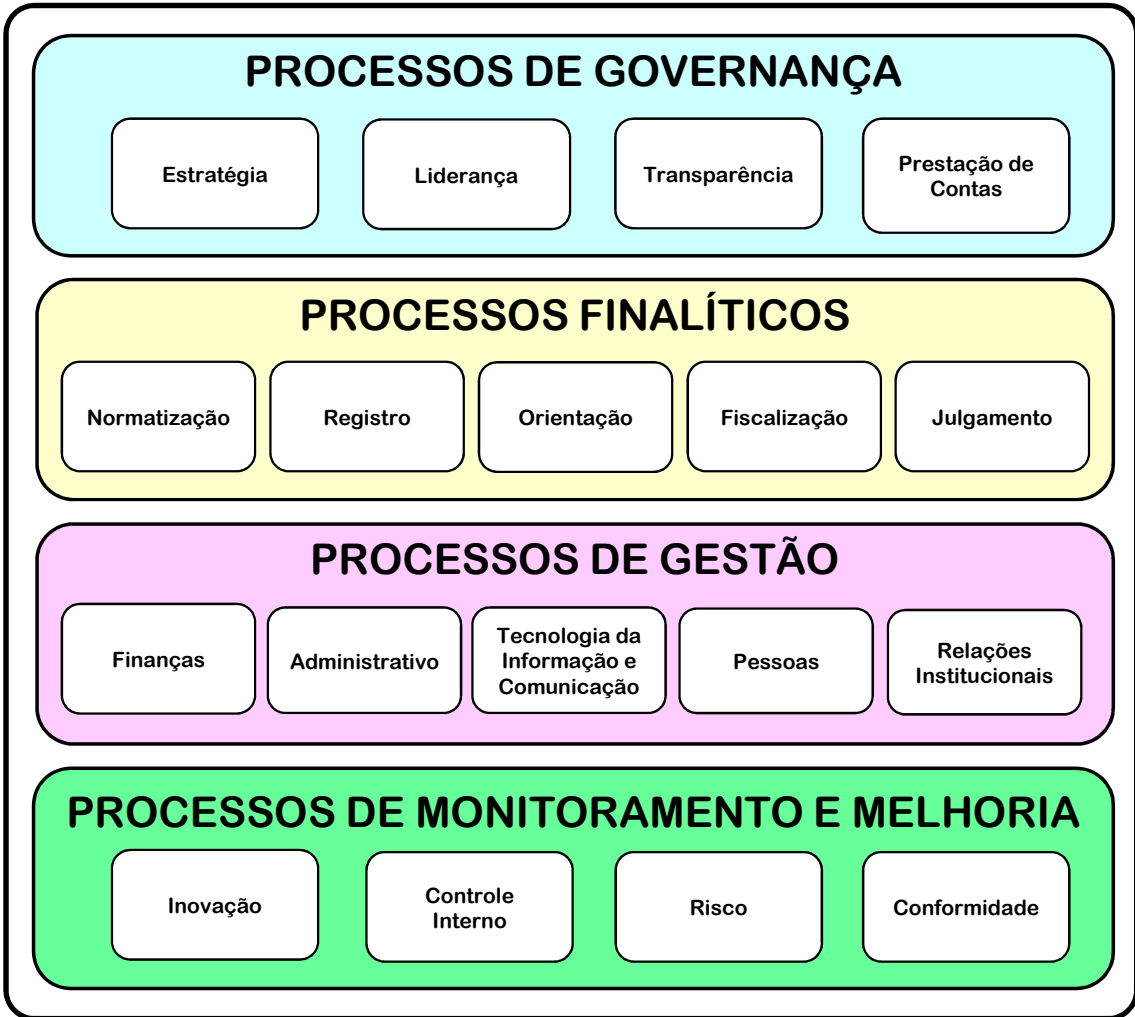


# SISTEMA CFQ/CRQS

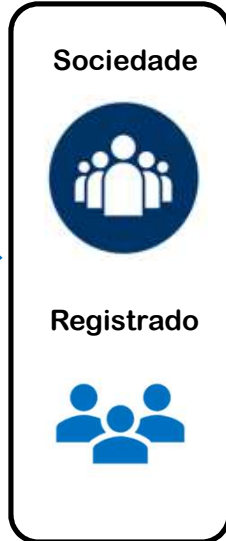
## Cadeia de Valor

Missão

Promover a atividade plena da Química, com vistas a contribuir para o desenvolvimento sustentável do país

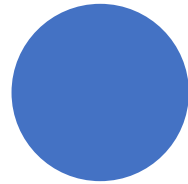
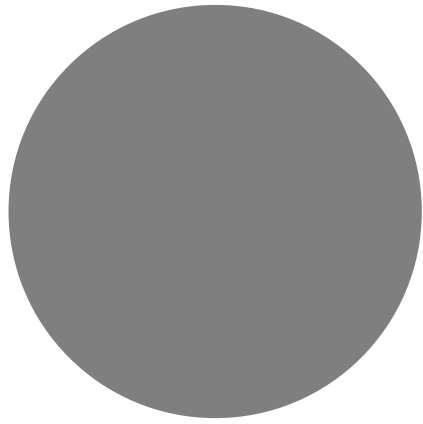


- Velar pelo Registro de profissionais e empresas
- Zelar pela preservação da ética e a habilitação técnica adequada para o exercício profissional
- Fiscalizar, defender e disciplinar o exercício da atividade profissional
- Resguardar o interesse público
- Focar o propósito da organização em resultados para cidadãos e usuários dos serviços



Visão

Ser reconhecido como referência no desenvolvimento da Química no Brasil



# Planejamento Estratégico e Governança





## MAPA ESTRATÉGICO 2018 - 2028

### MISSÃO

Promover a atividade plena da Química, com vistas a contribuir para o desenvolvimento sustentável do país

### VISÃO

Ser reconhecido como referência no desenvolvimento da Química no Brasil

### VALORES

- ✓ Ética
- ✓ Integridade
- ✓ Transparência
- ✓ Unicidade
- ✓ Foco na Sociedade
- ✓ Inovação
- ✓ Excelência em Gestão
- ✓ Autorresponsabilidade

## SOCIEDADE

Assegurar à Química como uma das estratégias de desenvolvimento da nação

Assegurar que a sociedade receba produtos e serviços de qualidade

## PROCESSOS INTERNOS

### Relações com a Sociedade

Normatizar o exercício das atividades químicas

Estabelecer sistemática de orientação do exercício profissional

Garantir uma fiscalização eficaz e efetiva

### Relações Institucionais

Ampliar parcerias institucionais

Influenciar os processos político e legislativo nacional

Influenciar as diretrizes educacionais da Química

Garantir a eficácia da comunicação com os profissionais de Química e a Sociedade

## GOVERNANÇA E GESTÃO

Garantir a sustentabilidade financeira de todo Sistema CFQ/CRQS

Adotar as melhores práticas de Governança e Gestão

Promover a inovação de processos e serviços, por meio da melhoria contínua e das ferramentas de Inteligência Artificial

## APRENDIZADO E CRESCIMENTO

Qualificar adequadamente o time de gestores e colaboradores para suprir as demandas do Sistema CFQ/CRQS

Implementar políticas de valorização para manter o capital humano

Adotar um sistema integrado e inovador de informação capaz de interligar o sistema CFQ/CRQS e as partes interessadas

Conscientizar, alinhar, direcionar e disseminar os objetivos estratégicos do Sistema CFQ/CRQS para atingir os resultados esperados

## Estrutura Organizacional

Governança



Gestão



### Órgãos de Apoio à Plenária

- Comissão de Ética Profissional
- Comissão de Tomada de Contas
- Câmaras Técnicas

### Diretoria

- Presidente
- Vice-Presidente
- Tesoureiro
- Secretário

### Apoio a Diretoria

- Assessoria Jurídica
- Assessoria de Contabilidade
- Gerências

### Apoio a GAF

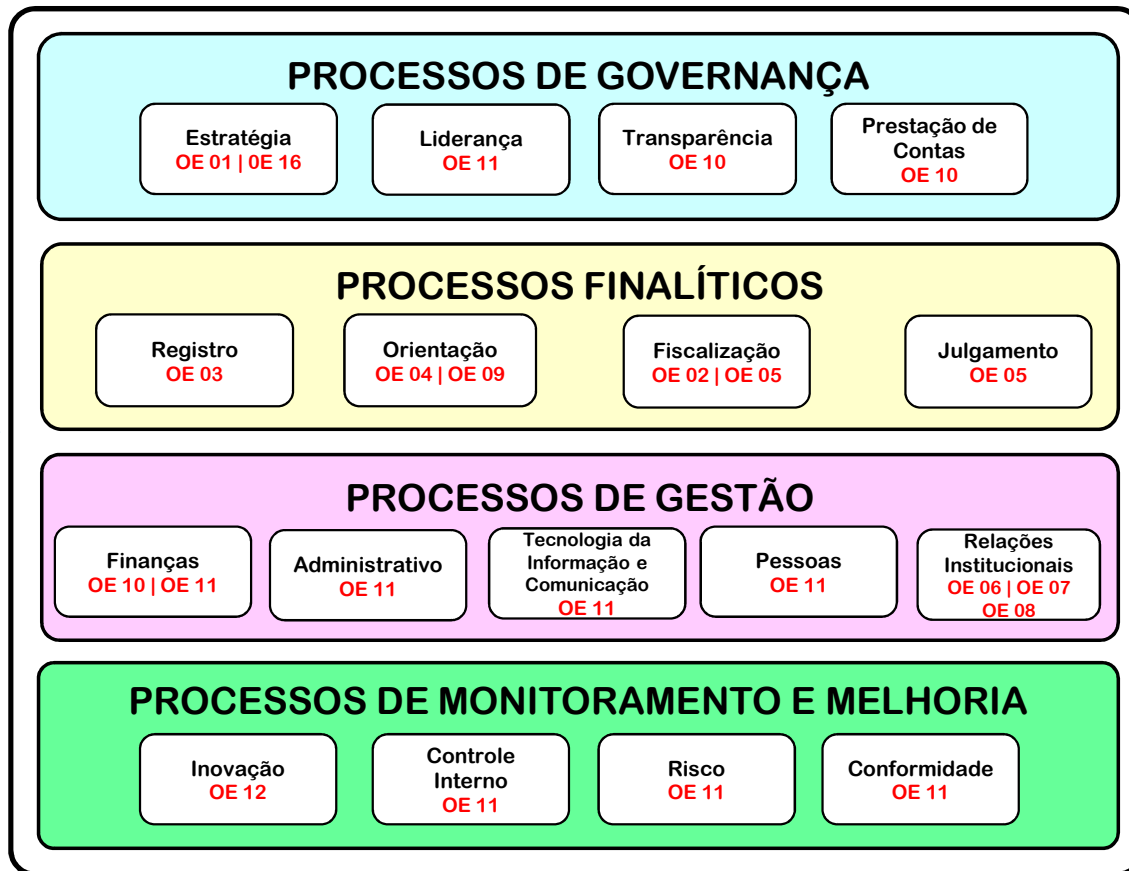
- Auxiliares Administrativos
- Assessoria Contábil
- Assessoria Jurídica
- Terceirizados em TIC

### Apoio a GFA

- Auxiliares Administrativos
- Fiscal
- Assessoria Jurídica

## Missão

Promover a atividade plena da Química, com vistas a contribuir para o desenvolvimento sustentável do país



Velar pelo Registro de profissionais e empresas

Zelar pela preservação da ética e a habilitação técnica adequada para o exercício profissional

Fiscalizar, defender e disciplinar o exercício da atividade profissional

Resguardar o interesse público

Focar o propósito da organização em resultados para cidadãos e usuários dos serviços

Sociedade



Registrado



## Visão

Ser reconhecido como referência no desenvolvimento da Química no Brasil

**OE 01** Assegurar à Química como uma das estratégias de desenvolvimento da nação

**OE 05** Garantir uma fiscalização eficaz e efetiva

**OE 09** Garantir a eficácia da comunicação com os profissionais de Química e a Sociedade

**OE 16** Conscientizar, alinhar, direcionar e disseminar os objetivos estratégicos do Sistema CFQ/CRQS para atingir os resultados esperados

**OE 02** Assegurar que a sociedade receba produtos e serviços de qualidade

**OE 06** Ampliar parcerias institucionais

**OE 10** Garantir a transparência da Gestão

**OE 03** registrar os Profissionais e Empresa que exerçam atividades químicas

**OE 07** Influenciar os processos político e legislativo no âmbito estadual

**OE 11** Adotar as melhores práticas de Governança e Gestão

**OE 04** Estabelecer sistemática de orientação do exercício profissional

**OE 08** Influenciar as diretrizes educacionais da Química

**OE 12** Promover a inovação de processos e serviços, por meio da melhoria contínua e das ferramentas de Inteligência Artificial

## PROCESSOS

## GOVERNANÇA

### DIRETRIZ

### ESTRATÉGICA

### OBJETIVO (S) ESTRATÉGICO (S)

**OE 01** Assegurar à Química como uma das estratégias de desenvolvimento do Estado;  
**OE 16** Conscientizar, alinhar, direcionar e disseminar os objetivos estratégicos do Sistema CFQ/CRQS para atingir os resultados esperados.

### PROJETO (S)

1. Participação na elaboração do Plano Estratégico 2018-2028 para todo o sistema CFQ/CRQ's

### DIRETRIZ

### LIDERANÇA

### OBJETIVO (S) ESTRATÉGICO (S)

**OE 11** Adotar as melhores práticas de Governança e Gestão  
**OE 13** Qualificar adequadamente o time de gestores e colaboradores para suprir as demandas do Sistema CFQ/CRQS

### PROJETO (S)

1. Participação no Seminário de TI (ofertado pelo CFQ)
2. Participação no Seminário de Finanças (ofertado pelo CFQ)
3. Criação de Câmaras Técnicas
4. Realização da reorganização/adequação dos setores internos
5. Criação do Plano de Cargos e Salários

### DIRETRIZ

### TRANSPARÊNCIA

### OBJETIVO (S) ESTRATÉGICO (S)

**OE 10** Garantir a sustentabilidade financeira de todo Sistema CFQ/CRQS

### PROJETO (S)

1. Ampliação da sede em parceria com o CFQ
2. Aderir as sugestões de pacotes de serviços de tecnologia e informação ofertados pelo CFQ

### DIRETRIZ

### PRESTAÇÃO DE CONTAS



## PROCESSOS

## FINALÍSTICOS

### DIRETRIZ

#### NORMATIZAÇÃO

### OBJETIVO (S) ESTRATÉGICO (S)

**OE 03** Normatizar o exercícios das atividades químicas

### PROJETO (S)

1. Criação de Câmaras Técnicas

### DIRETRIZ

#### REGISTRO

### OBJETIVO (S) ESTRATÉGICO (S)

**OE 04** Estabelecer sistemática de orientação do exercício profissional  
**OE 09** Garantir a eficácia da comunicação com os profissionais de Química e a Sociedade

### PROJETO (S)

1. Elaboração de Manual de Procedimentos Administrativos
2. Realização de Mini Cursos
3. Patrocínio de Eventos Acadêmicos
4. Site Interativo com disponibilidade de informações e conteúdos
5. Manutenção do Portal da Transparência
6. Participação em eventos em defesa da Profissão

### DIRETRIZ

#### FISCALIZAÇÃO

### OBJETIVO (S) ESTRATÉGICO (S)

**OE 02** Assegurar que a sociedade receba produtos e serviços de qualidade  
**OE 05** Garantir uma fiscalização eficaz e efetiva

### PROJETO (S)

1. Planejamento de fiscalização com estabelecimento de metas;
2. Modernização da Infraestrutura
3. Elaboração de POP dos Procedimentos Administrativos

### DIRETRIZ

#### JULGAMENTO

### OBJETIVO (S) ESTRATÉGICO (S)

**OE 05** Garantir uma fiscalização eficaz e efetiva

## PROCESSOS

## GESTÃO

### DIRETRIZ

#### FINANÇAS

### OBJETIVO (S) ESTRATÉGICO (S)

- OE 10** Garantir a sustentabilidade financeira de todo Sistema CFQ/CRQS
- OE 11** Adotar as melhores práticas de Governança e Gestão

### DIRETRIZ

#### ADMINISTRATIVO

### OBJETIVO (S) ESTRATÉGICO (S)

- OE 11** Adotar as melhores práticas de Governança e Gestão

### DIRETRIZ

#### PESSOAS

### OBJETIVO (S) ESTRATÉGICO (S)

- OE 11** Adotar as melhores práticas de Governança e Gestão
- OE 14** Implementar políticas de valorização para manter o capital humano

### DIRETRIZ

#### TECNOLOGIA DA INFORMAÇÃO

### OBJETIVO (S) ESTRATÉGICO (S)

- OE 11** Adotar as melhores práticas de Governança e Gestão

### DIRETRIZ

#### RELAÇÕES INSTITUCIONAIS

### OBJETIVO (S) ESTRATÉGICO (S)

- OE 06** Ampliar parcerias institucionais
- OE 07** Influenciar os processos político e legislativo nacional
- OE 08** Influenciar as diretrizes educacionais da Química

### PROJETO (S)

1. Adesão a solução de BackOffice em conjunto com o CFQ
2. Adoção o modelo de Governança do Sistema CFQ/CRQ's
3. Mapeamento e avaliação de Competências
4. Implantação de plano de cargos e salários
5. Autorização dos colaboradores participarem dos Seminários de qualificação ofertados pelo CFQ
6. Implementação de práticas de sustentabilidade

### PROJETO (S)

1. Ministração de Palestras nas Universidades e Escolas Técnicas
2. Participação nos fóruns das Casas Legislativas e Órgãos de Fiscalização

## PROCESSOS

# MONITORAMENTO E MELHORIA

### DIRETRIZ

### INOVAÇÃO

### OBJETIVO (S) ESTRATÉGICO (S)

**OE 12** Promover a inovação de processos e serviços, por meio da melhoria contínua e das ferramentas de Inteligência Artificial

**OE 15** Adotar um sistema integrado e inovador de informação capaz de interligar o sistema CFQ/CRQS e as partes interessadas

### PROJETO (S)

1. Prover infraestrutura de TIC

### DIRETRIZ

### CONTROLE INTERNO

### OBJETIVO (S) ESTRATÉGICO (S)

**OE 11** Adotar as melhores práticas de Governança e Gestão

### PROJETO (S)

1. Solução de BackOffice em conjunto com o CFQ
2. Modelo de Governança Sistema CFQ/CRQS
3. Modelo de Gestão Sistema CFQ/CRQS
4. Mapeamento e Avaliação de Competências
5. Implantação de plano de cargos e salários

### DIRETRIZ

### RISCO

### DIRETRIZ

### CONFORMIDADE

## Comunicação com as Partes Interessadas

*Publicidade*

- Ampliar a relação com a sociedade, governo, estudantes e inscitos tendo como base projetos de patrocínio aos eventos para estudantes universitários, promoção de minicursos para os Profissionais inscitos e participação em mesa redonda e/ou debates legislativos.

*Portal da  
Transparência*

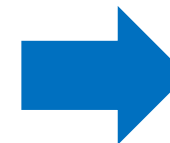
- Atender a Lei de Acesso à Informação (LAI), Lei 12.527/2011
- Assegurar o direito fundamental de acesso à informação
- Observância da publicidade como preceito geral e do sigilo como exceção
- Endereço para acesso: <http://crq-rn.implanta.net.br/portalTransparencia>

*Eventos*

- Público Interno: participação de alguns colaboradores nos Seminários promovidos pelo CFQ, para receberem qualificação a fim de atender as demandas
- Público Externo: patrocínios de eventos para universitários e promoção de mini cursos (divulgação da marca CRQ)

*Site*

- Conteúdo
- Responsividade
- Usabilidade
- [www.crqrn.org.br](http://www.crqrn.org.br)



**Sociedade**



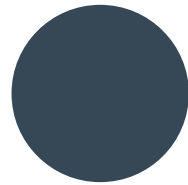
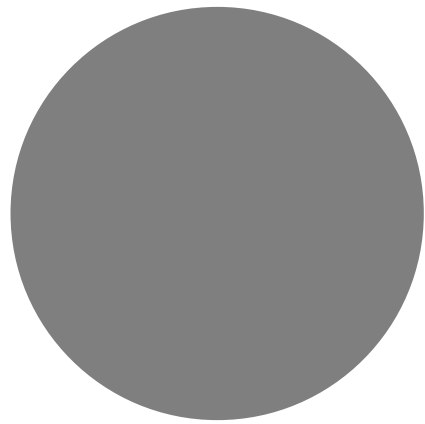
**Registrado**



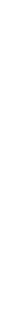


# Organograma Funcional





# Gestão de Riscos e Controle Interno



## Linhas de Defesa



# Macro Gestão de Riscos

---

## PRINCIPAIS RISCOS

---

## MITIGAÇÃO

---

Atuação de agências reguladoras fora de seu escopo, regulamento e/ou limitando atuação do profissional da Química

Colaborar com o CFQ para a realização do monitoramento, a inteligência, a estratégia e a ação de relações institucionais e governamentais no Poder Público Federal, no âmbito do Executivo e do Legislativo.

Cooptação de profissionais da Química por Conselhos originalmente criados para fiscalizar outras profissões

Difundir informações, atividades e posicionamentos do Conselho Federal de Química junto à sociedade e aos públicos estratégicos.

Falta de uniformização e procedimento

Promover o mapeamento e a uniformização de processos e procedimentos com o objetivo de aumentar a produtividade e qualidade dos serviços prestados.

Tecnologia insuficiente

Implementar de forma uniforme sistemas e infraestrutura adequada para as áreas de BackOffice, finalística e de produtividade.



# Controle Interno

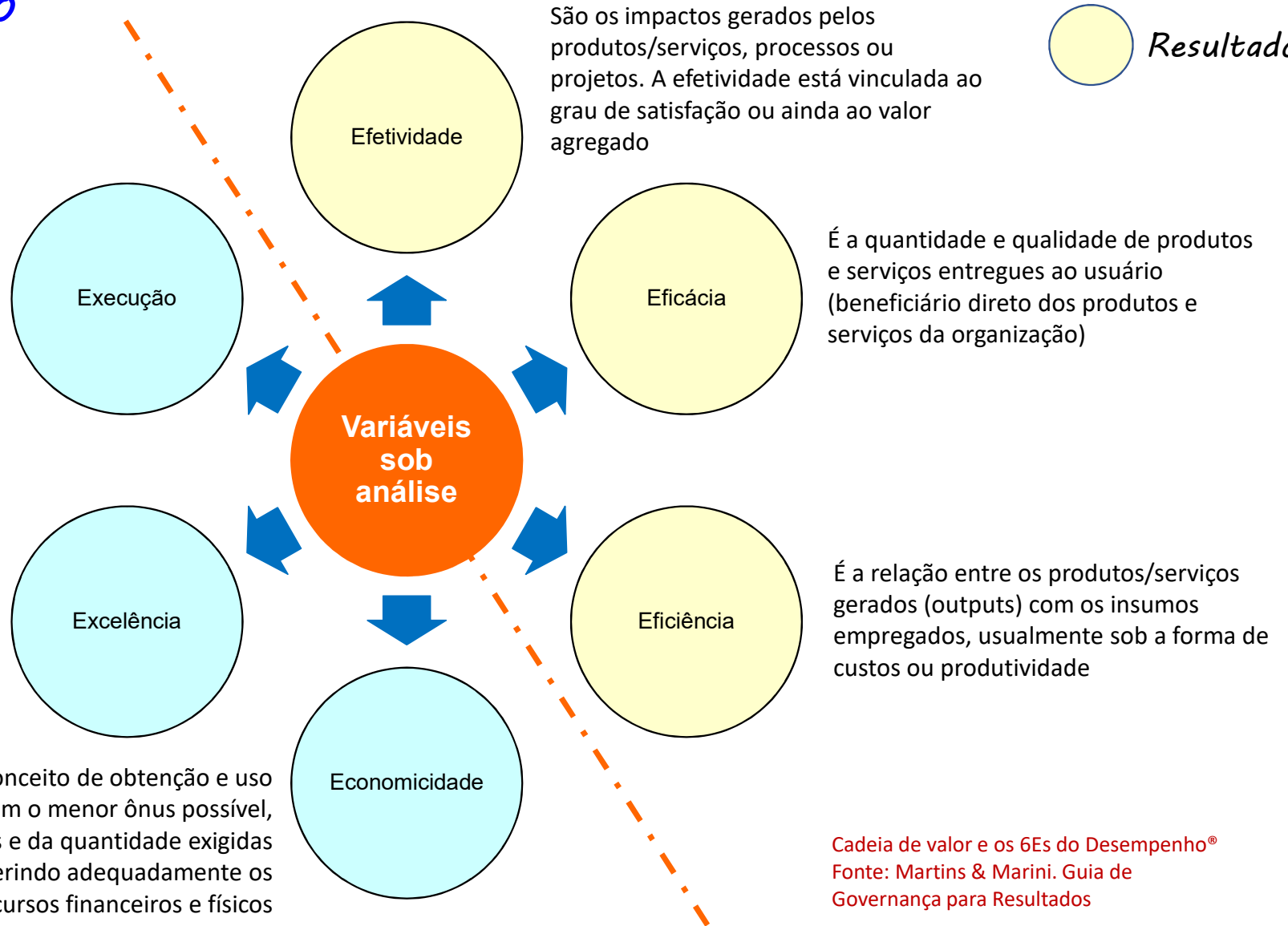


**Esforço**

Refere-se à realização dos processos, projetos e planos de ação conforme estabelecidos

E a conformidade a critérios e padrões de qualidade/excelência para a realização dos processos, atividades e projetos na busca da melhor execução e economicidade; sendo um elemento transversal

Está alinhada ao conceito de obtenção e uso de recursos com o menor ônus possível, dentro dos requisitos e da quantidade exigidas pelo input, gerindo adequadamente os recursos financeiros e físicos

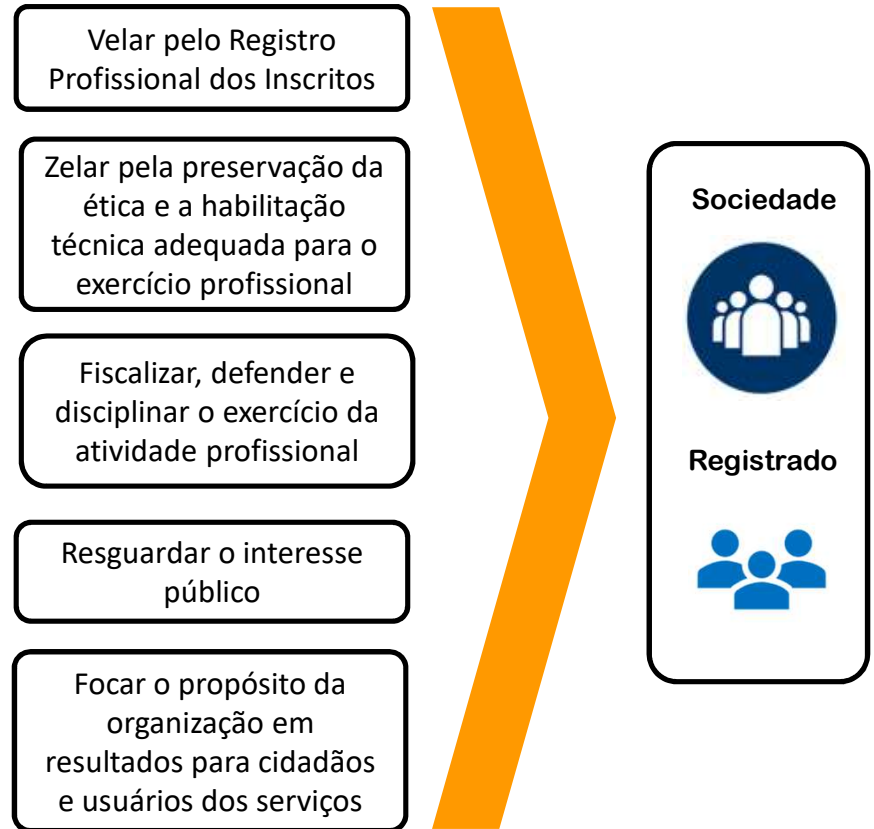


Cadeia de valor e os 6Es do Desempenho®  
Fonte: Martins & Marini. Guia de Governança para Resultados



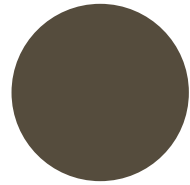
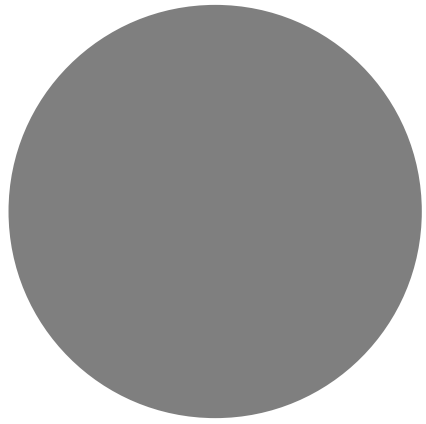
## MISSÃO

Promover a atividade plena da Química, com vistas a contribuir para o desenvolvimento sustentável do país



## VISÃO

Ser reconhecido como referência no desenvolvimento da Química no Brasil

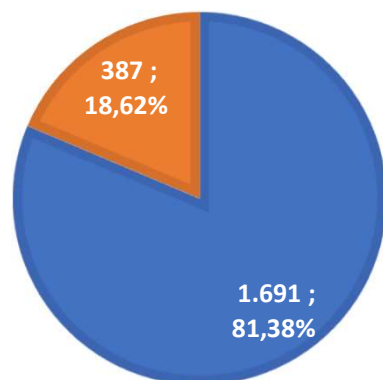


Resultados da Gestão

## Registrados Pessoa Física x Pessoa Jurídica

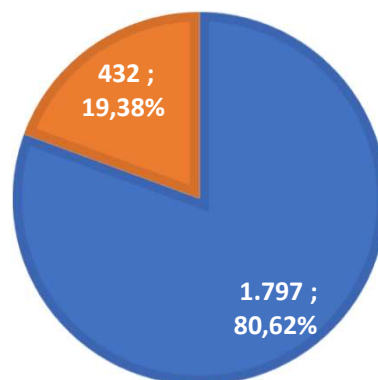
2016

■ Pessoa Física ■ Pessoa Jurídica



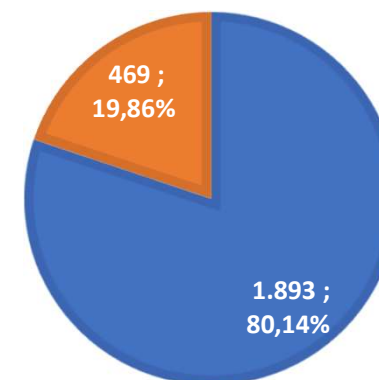
2017

■ Pessoa Física ■ Pessoa Jurídica



2018

■ Pessoa Física ■ Pessoa Jurídica



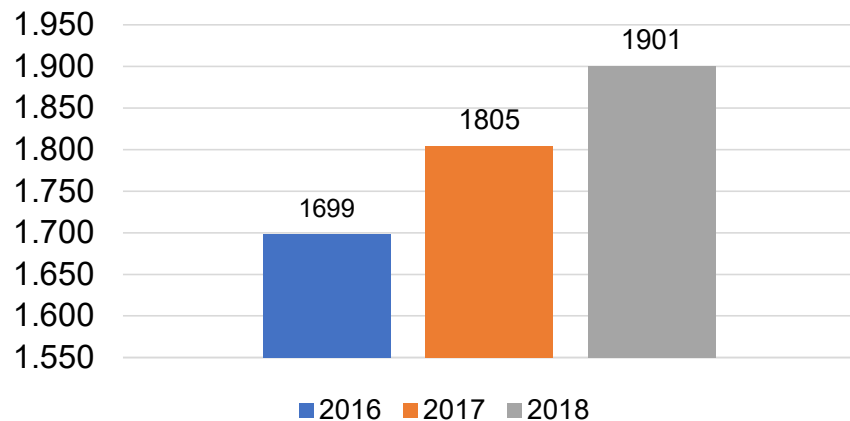
### Registrados Pessoa Física

Ano	Registrados PF	
2016	1.699	
2017	1.805	6,24%
2018	1.901	5,32%
Crescimento Período	11,56%	

### Registrados Pessoa Jurídica

Ano	Registrados PJ	
2016	387	
2017	432	11,63%
2018	469	8,56%
Crescimento Período	20,19%	

## Número de Registrados



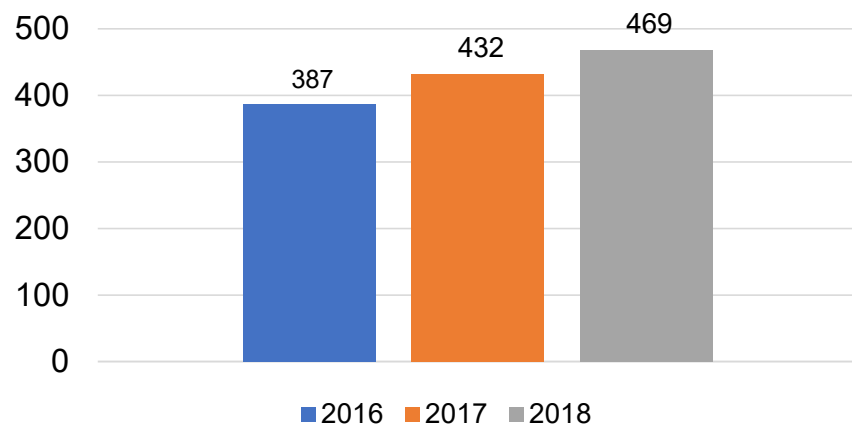
Ano	Registrados Início do Ano	Novos Registros	Baixas	Total de Registrados
2016	1.584	118	3	1.699
2017	1.699	151	45	1.805
2018	1.805	138	42	1.901

## Adimplência / Inadimplência

Ano	Registrados			
	Número	(-) Isentos	%	Base Anuidade
2016	1.699	207	12,18%	1.492
2017	1.805	237	13,13%	1.568
2018	1.901	298	15,68%	1.603

Ano	Registrados			
	Adimplentes		Inadimplentes	
2016	747	50,07%	745	49,93%
2017	809	51,59%	759	48,41%
2018	913	56,96%	690	43,04%

## Número de Registrados



Ano	Registrados Início do Ano	Novos Registros	Baixas	Total de Registrados
2016	356	31	-	387
2017	387	45	-	432
2018	432	41	4	469

## Adimplência / Inadimplência

Ano	Registrados			
	Número	(-) Isentos	%	Base Anuidade
2016	387	-	0,00%	387
2017	432	-	0,00%	432
2018	469	-	0,00%	469

Ano	Registrados			
	Adimplentes		Inadimplentes	
2016	255	66,06%	131	33,94%
2017	264	61,11%	168	38,89%
2018	271	57,78%	198	42,22%

### Fiscalizações Realizadas 2018

Tipo	Prevista	Realizada	% Realização
Novas Vistorias	82	75	91,46%
Vistorias de Rotina	330	251	76,06%
Diligências p/ Plenário	1	1	100,00%
<b>Total</b>	<b>413</b>	<b>327</b>	<b>79,18%</b>

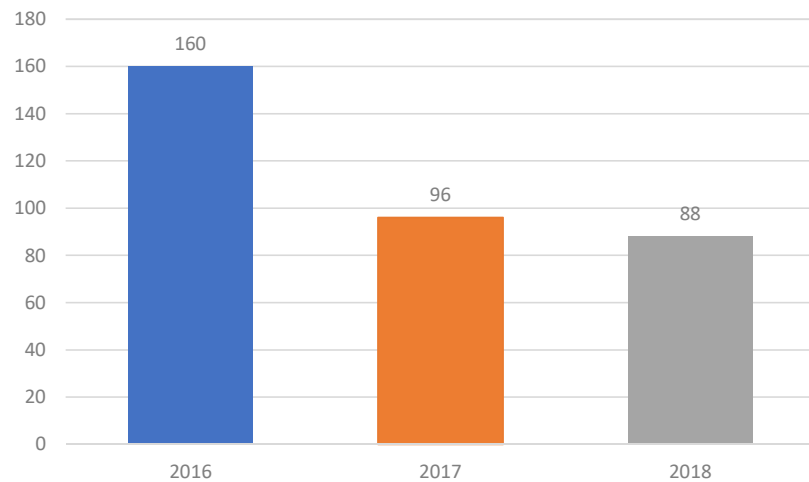
### Infrações

Tipos de Infração	2016	2017	2018
Falta de registro PJ	81	47	75
Falta de registro PF	24	72	40
Falta de RT	100	83	42
Resistência à Fiscalização	1	1	-
Infração ética	4	-	-
<b>Totais</b>	<b>210</b>	<b>203</b>	<b>157</b>
<b>Varição anual</b>		<b>-3,33%</b>	<b>-22,66%</b>

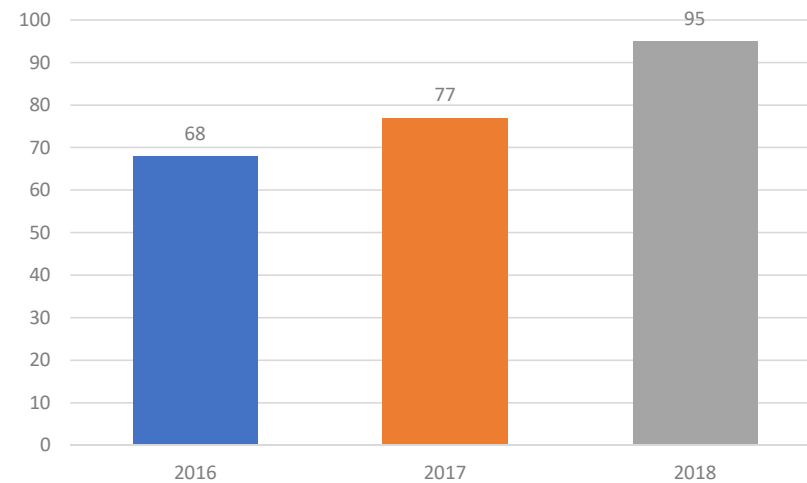
### Sanções

Tipos de Sanções	2016	2017	2018
Multa	40	63	41
Censura	-	-	-
Advertência reservada	4	-	-
Advertência pública	-	-	-
Suspensão	-	-	-
<b>Totais</b>	<b>44</b>	<b>63</b>	<b>41</b>
<b>Varição anual</b>		<b>43,18%</b>	<b>-34,92%</b>

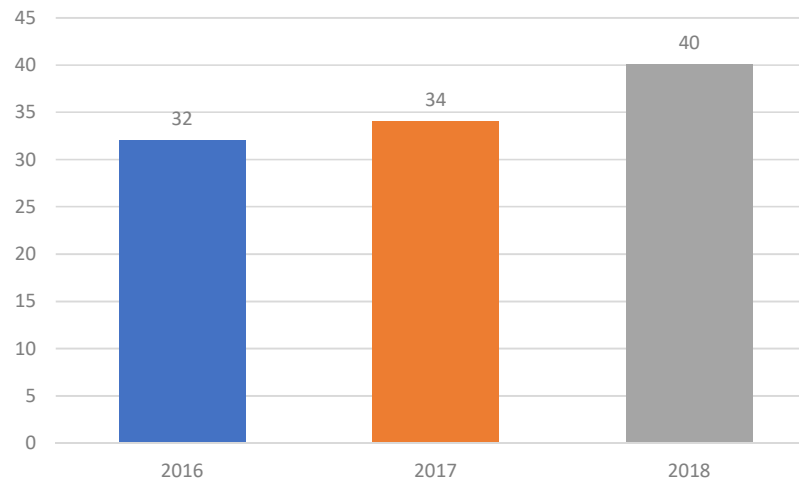
### Intimações e Representações



### Anotação de Responsabilidade Técnicas por Indústrias



### Anotação de Responsabilidade Técnica por Projetos





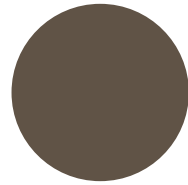
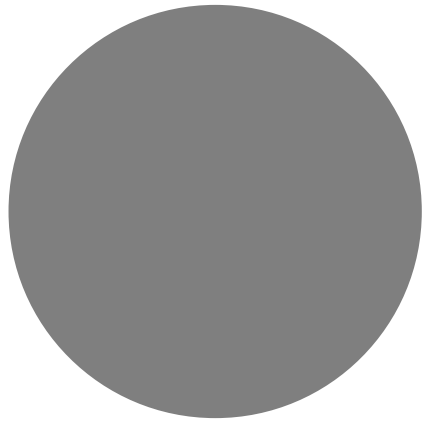
## Análise dos Gráficos – Processos Finalísticos

Desde o exercício de 2015, este Conselho estabeleceu o propósito de fortalecer sua estrutura administrativa.

Após a contratação de pessoal, houve um melhoramento significativo nas áreas administrativa e fiscalização. Em 2016, realizamos a primeira reorganização dos setores, redirecionamos as atividades, revisamos os Procedimentos Operacionais Padrão (POP's), de modo que influenciou a eficácia dos processos administrativos-fiscalizatórios, sendo bem perceptíveis nos gráficos acima demonstrados, pelo grande número de intimações expedidas contra empresas e profissionais irregulares.

Nos anos seguintes, 2017 e 2018, essas ações administrativas juntamente com o estabelecimento de metas para o Setor de fiscalização surgiram os resultados, vistos no decréscimo da emissão de Intimação, e no aumento de empresas registradas, de anotação de responsabilidades técnicas e sanções aplicadas.

Com esse planejamento e monitoramento, o Setor de Fiscalização mapeou todas as indústrias da área da química em operação no Estado do Rio Grande do Norte. Vale salientar que mais de 80% das novas indústrias registradas são de pequeno e médio portes, com número de funcionários reduzidos e, portanto, não representam um aumento significativo de empregos para os profissionais da química, contribuindo assim para o elevado índice de concessão de isenções e inadimplência.



# Alocação de Recursos e Áreas Especiais de Gestão



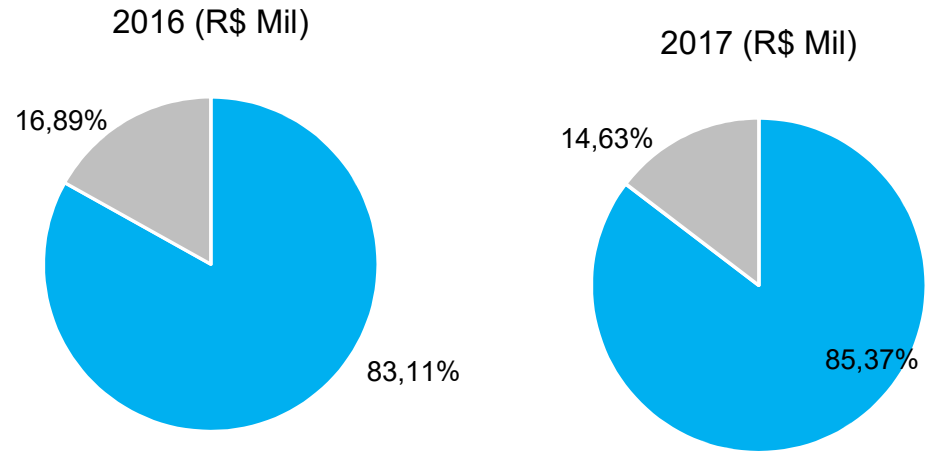
### Receita: execução orçamentária

2016	Receita		Variação	
	Orçada	Realizada	R\$	%
Corrente	R\$ 1.918.880	R\$ 1.032.981	-R\$ 885.899	-46,17%
Capital	R\$ 390.000	R\$ 156.922	-R\$ 233.078	-59,76%
<b>Total</b>	<b>R\$ 2.308.880</b>	<b>R\$ 1.189.903</b>	<b>-R\$ 1.118.977</b>	<b>-48,46%</b>

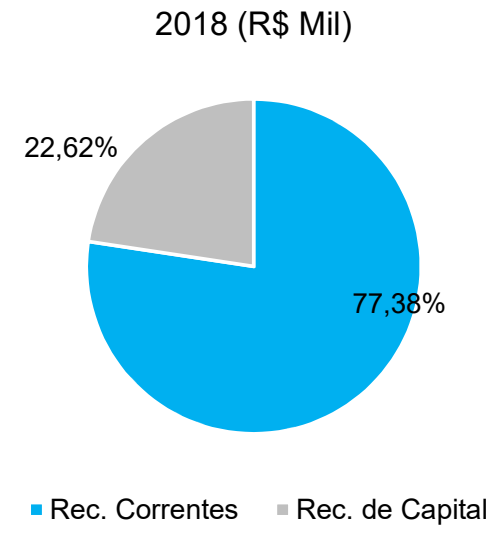
2017	Receita		Variação	
	Orçada	Realizada	R\$	%
Corrente	R\$ 1.122.400	R\$ 1.155.338	R\$ 32.938	2,93%
Capital	R\$ 363.690	R\$ 3.500	-R\$ 360.190	-99,04%
<b>Total</b>	<b>R\$ 1.486.090</b>	<b>R\$ 1.158.838</b>	<b>-R\$ 327.252</b>	<b>-22,02%</b>

2018	Receita		Variação	
	Orçada	Realizada	R\$	%
Corrente	R\$ 2.335.959	R\$ 1.149.846	-R\$ 1.186.113	-50,78%
Capital	R\$ 683.000	R\$ 200.000	-R\$ 483.000	-70,72%
<b>Total</b>	<b>R\$ 3.018.959</b>	<b>R\$ 1.349.846</b>	<b>-R\$ 1.669.113</b>	<b>-55,29%</b>

### Receita Corrente x Receita de Capital



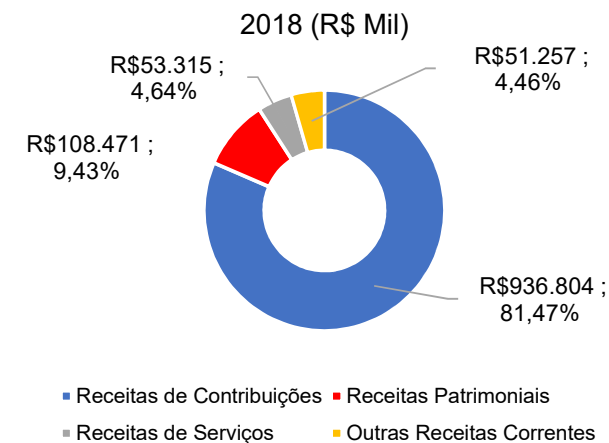
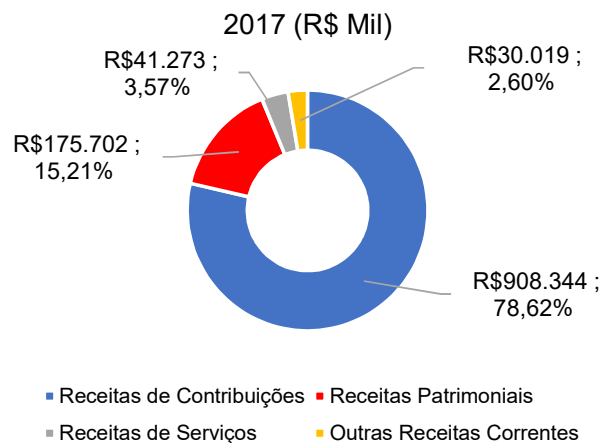
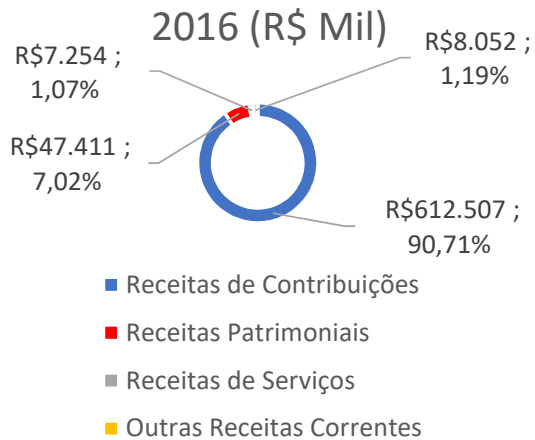
■ Rec. Correntes ■ Rec. de Capital      ■ Rec. Correntes ■ Rec. de Capital



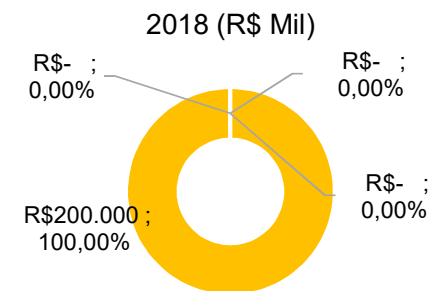
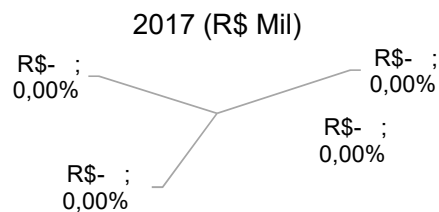
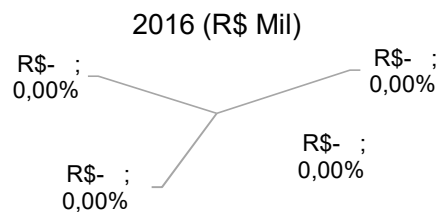
■ Rec. Correntes ■ Rec. de Capital



## Receita Corrente



## Receita de Capital



- Operações de Crédito
- Amortização de Empréstimos
- Outras Receitas de Capital
- Alienação de Bens
- Transferências de Capital

- Operações de Crédito
- Amortização de Empréstimos
- Outras Receitas de Capital
- Alienação de Bens
- Transferências de Capital

- Operações de Crédito
- Amortização de Empréstimos
- Outras Receitas de Capital
- Alienação de Bens
- Transferências de Capital



## Receita 2018: execução orçamentária

Receita (R\$ Mil)	Orçado	Realizado	Variação	
			R\$	%
<b>RECEITA CORRENTE</b>	<b>R\$ 2.335.959</b>	<b>R\$ 1.149.846</b>	<b>-R\$ 1.186.113</b>	<b>-50,78%</b>
Receitas de Contribuições	R\$ 1.581.300	R\$ 936.804	-R\$ 644.496	-40,76%
Receitas Patrimoniais	R\$ 428.000	R\$ 108.471	-R\$ 319.529	-74,66%
Receitas de Serviços	R\$ 94.060	R\$ 53.315	-R\$ 40.745	-43,32%
Outras Receitas Correntes	R\$ 232.599	R\$ 51.257	-R\$ 181.342	-77,96%
<b>RECEITA DE CAPITAL</b>	<b>R\$ 200.000</b>	<b>R\$ 200.000</b>	<b>R\$ -</b>	<b>0,00%</b>
Operações de Crédito	R\$ -	R\$ -	R\$ -	0,00%
Alienação de Bens	R\$ -	R\$ -	R\$ -	0,00%
Amortização de Empréstimos	R\$ -		R\$ -	0,00%
Transferências de Capital	R\$ 200.000	R\$ 200.000	R\$ -	0,00%
Outras Receitas de Capital	R\$ -	R\$ -	R\$ -	0,00%
<b>Total</b>	<b>R\$ 2.535.959</b>	<b>R\$ 1.349.846</b>	<b>-R\$ 1.186.113</b>	<b>-46,77%</b>



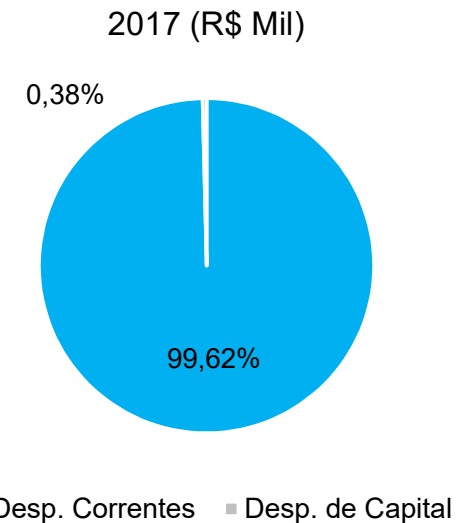
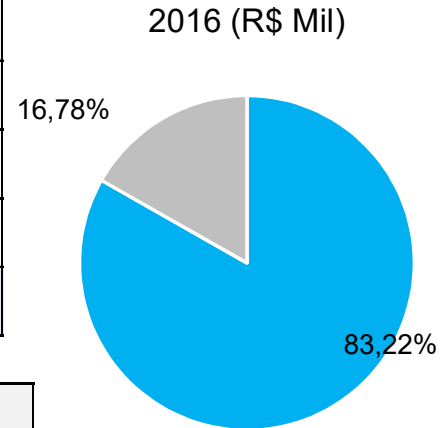
## Despesa: execução orçamentária

2016	Despesa		Variação	
	Orçada	Realizada	R\$	%
Corrente	R\$ 1.538.880	R\$ 778.172	-R\$ 760.708	-49,43%
Capital	R\$ 390.000	R\$ 156.922	-R\$ 233.078	-59,76%
<b>Total</b>	<b>R\$ 1.928.880</b>	<b>R\$ 935.094</b>	<b>-R\$ 993.786</b>	<b>-51,52%</b>

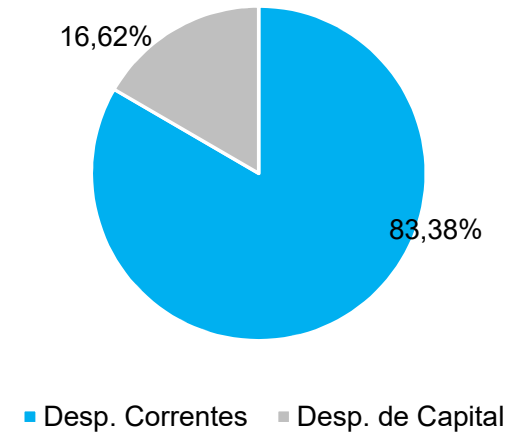
2017	Despesa		Variação	
	Orçada	Realizada	R\$	%
Corrente	R\$ 1.758.710	R\$ 929.666	-R\$ 829.044	-47,14%
Capital	R\$ 363.690	R\$ 3.500	-R\$ 360.190	-99,04%
<b>Total</b>	<b>R\$ 2.122.400</b>	<b>R\$ 933.166</b>	<b>-R\$ 1.189.234</b>	<b>-56,03%</b>

2018	Despesa		Variação	
	Orçada	Realizada	R\$	%
Corrente	R\$ 2.159.959	R\$ 1.003.312	-R\$ 1.156.647	-53,55%
Capital	R\$ 683.000	R\$ 200.000	-R\$ 483.000	-70,72%
<b>Total</b>	<b>R\$ 2.842.959</b>	<b>R\$ 1.203.312</b>	<b>-R\$ 1.639.647</b>	<b>-57,67%</b>

## Despesa Corrente x Receita de Capital

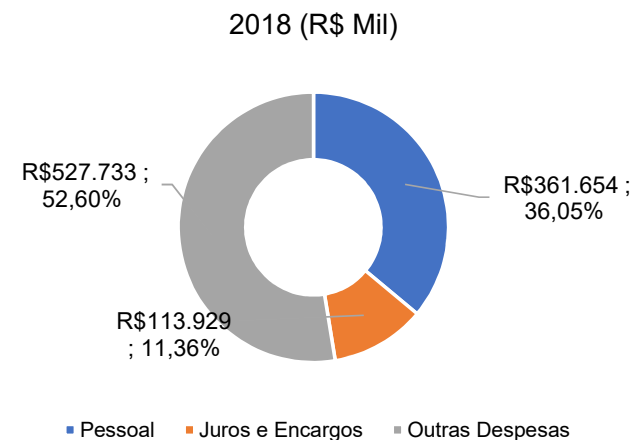
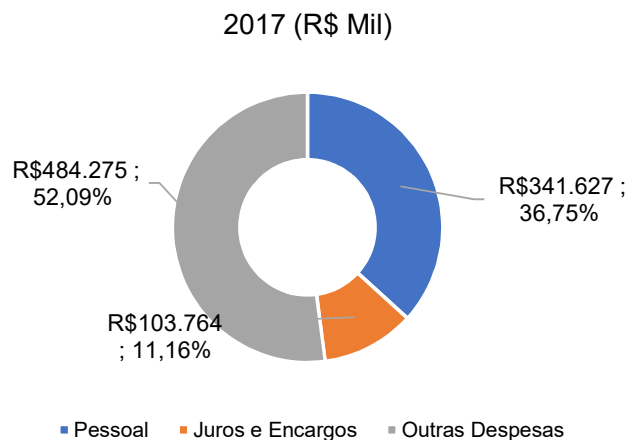
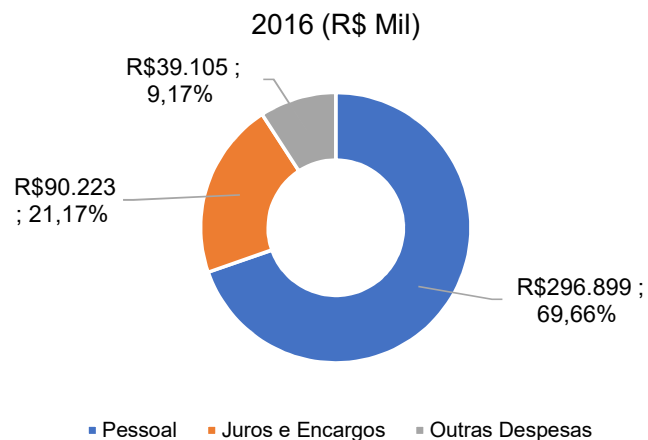


2018 (R\$ Mil)

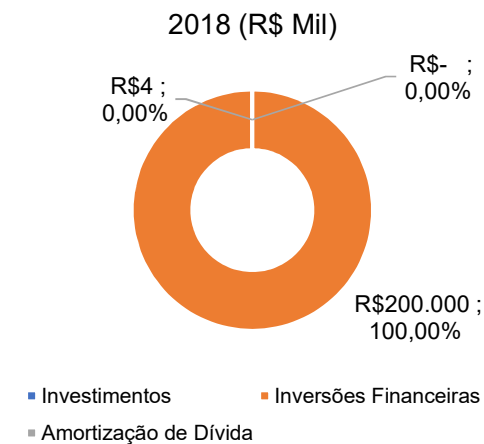
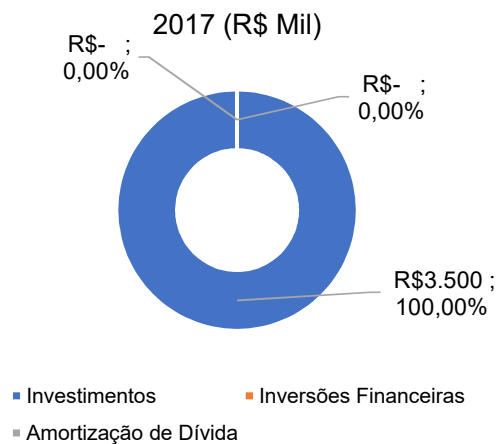
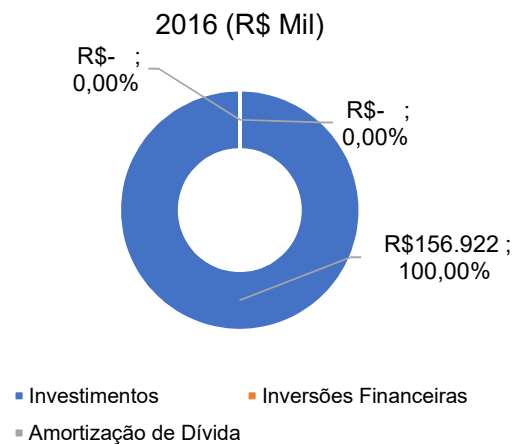




## Despesa Corrente



## Despesa de Capital





## Despesa 2018: execução orçamentária

Despesa (R\$ Mil)	Orçado	Realizado	Variação	
			R\$	%
<b>DESPESA CORRENTE</b>	<b>R\$ 2.080.679</b>	<b>R\$ 1.003.313</b>	<b>-R\$ 1.077.366</b>	<b>-51,78%</b>
Pessoal	R\$ 491.800	R\$ 361.654	-R\$ 130.146	-26,46%
Juros e Encargos	R\$ 147.039	R\$ 113.925	-R\$ 33.114	-22,52%
Outras Despesas	R\$ 1.441.840	R\$ 527.733	-R\$ 914.106	-63,40%
<b>DESPESA DE CAPITAL</b>	<b>R\$ 683.000</b>	<b>R\$ 200.000</b>	<b>-R\$ 483.000</b>	<b>-70,72%</b>
Investimentos	R\$ 283.000	R\$ -	-R\$ 283.000	0,00%
Inversões Financeiras	R\$ 400.000	R\$ 200.000	-R\$ 200.000	0,00%
Amortização de Dívida	R\$ -	R\$ -	R\$ -	0,00%
<b>Total</b>	<b>R\$ 2.763.679</b>	<b>R\$ 1.203.313</b>	<b>-R\$ 1.560.366</b>	<b>-56,46%</b>

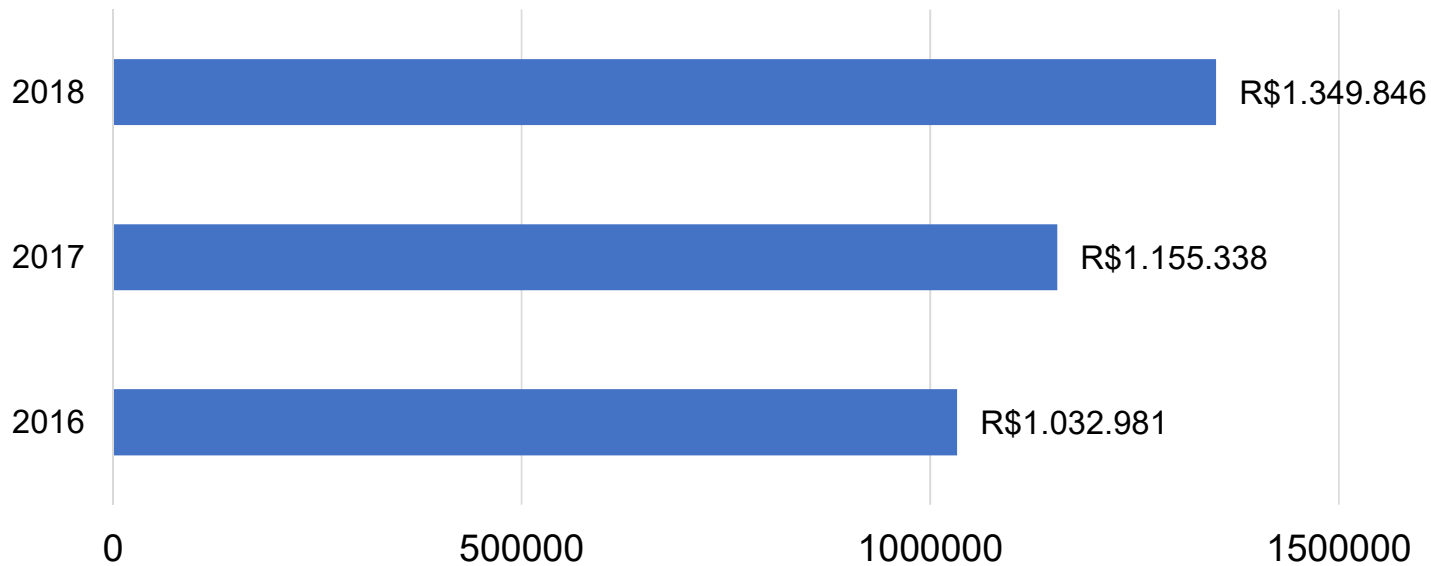




## Resultado Orçamentário 2018

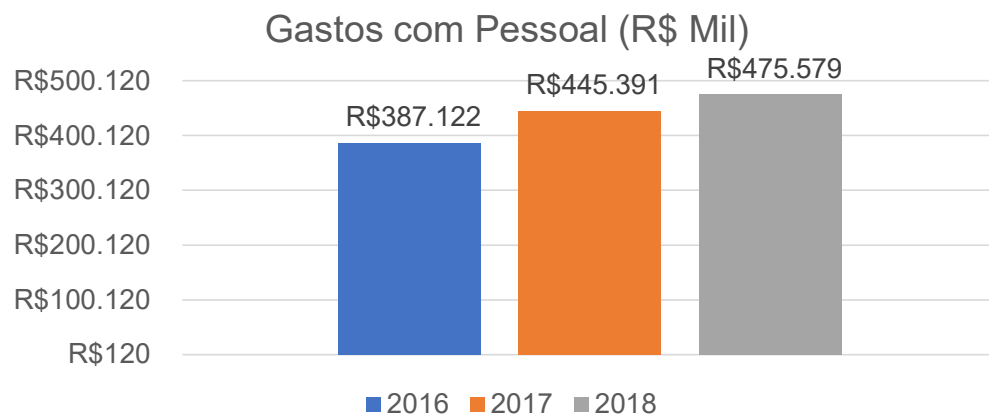
Ano	Resultado Orçamentário (R\$ Mil)			
	Receita Arrecada	Despesa Empenhada	Superávit ou Déficit	Variação
2016	R\$ 1.032.981	R\$ 935.094	R\$ 97.887	9,48%
2017	R\$ 1.155.338	R\$ 933.166	R\$ 222.172	19,23%
2018	R\$ 1.349.846	R\$ 1.203.313	R\$ 146.533	10,86%

Evolução do Resultado Orçamentário (R\$ Mil)





## Evolução dos Gastos com Pessoal

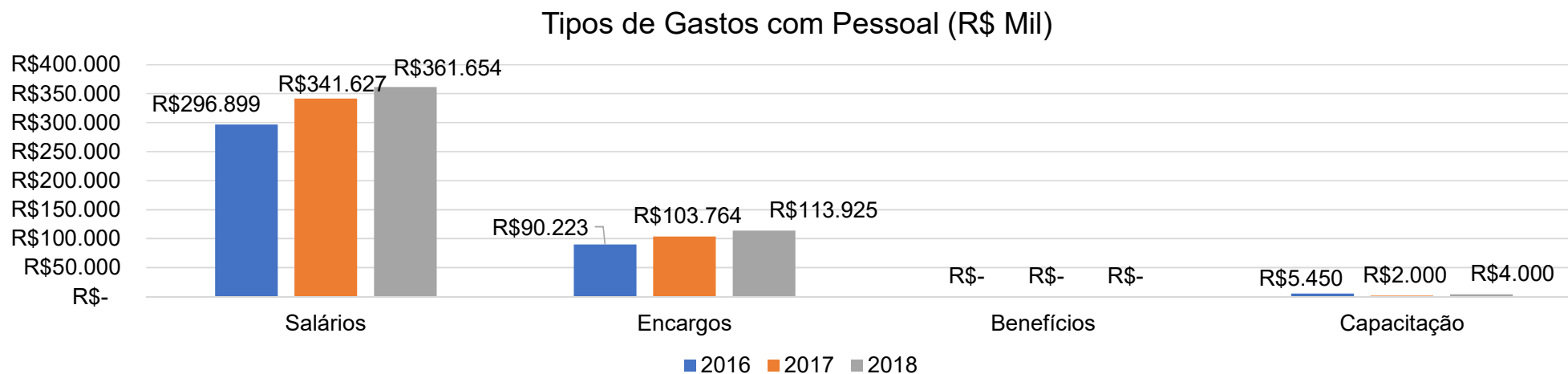


## Gastos com Pessoal x Receitas de Contribuições

### PESSOAL X RECEITAS DE CONTRIBUIÇÕES

Pessoal x Receitas de Contribuições	
2016	50,64%
2017	49,03%
2018	50,77%

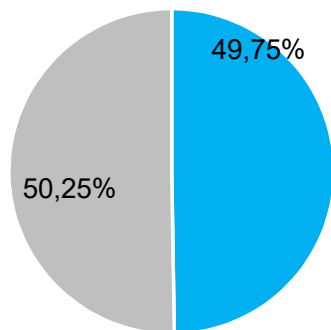
## Evolução dos Tipos de Gastos com Pessoal





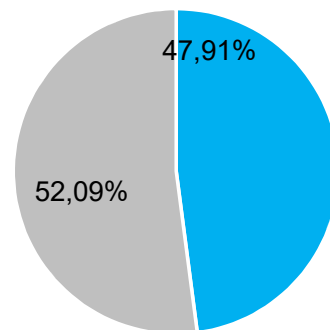
## Representatividade das Despesas com Pessoal

Despesas 2016 (R\$ Mil)



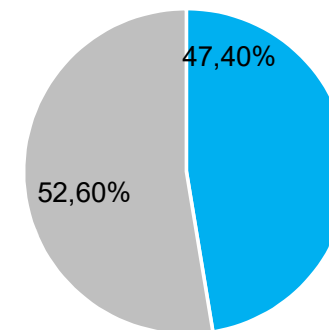
■ Pessoal ■ Demais Despesas

Despesas 2017 (R\$ Mil)



■ Pessoal ■ Demais Despesas

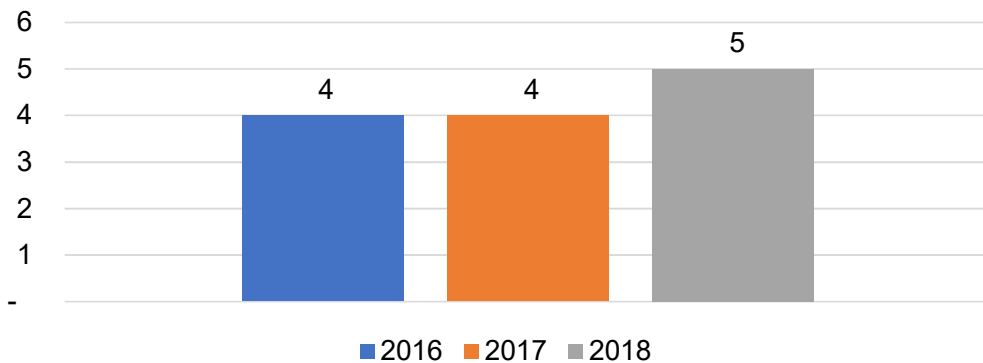
Despesas 2018 (R\$ Mil)



■ Pessoal ■ Demais Despesas

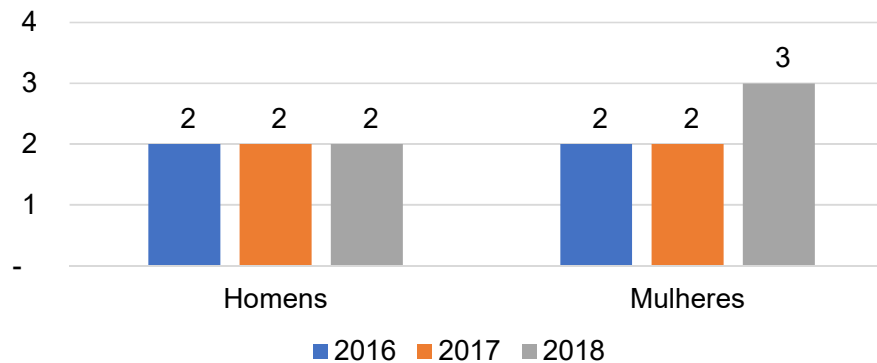
## Quadro de Colaboradores

Quadro de Colaboradores



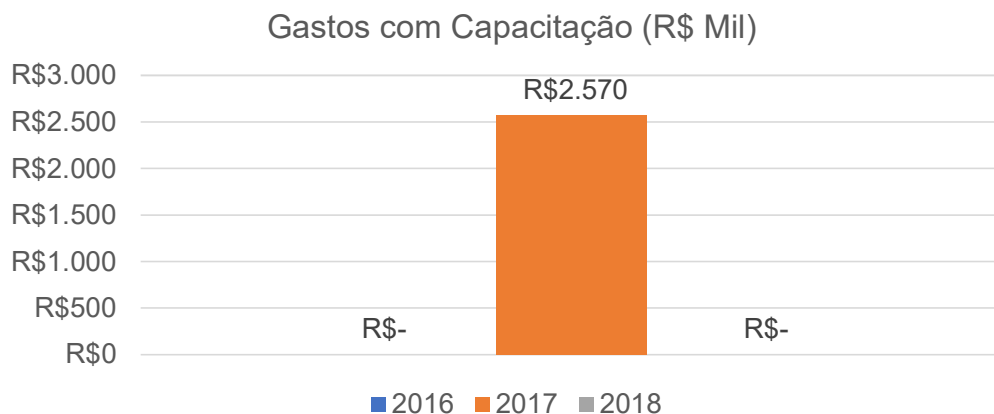
## Quadro de Colaboradores por Gênero

Quadro de Colaboradores por Gênero

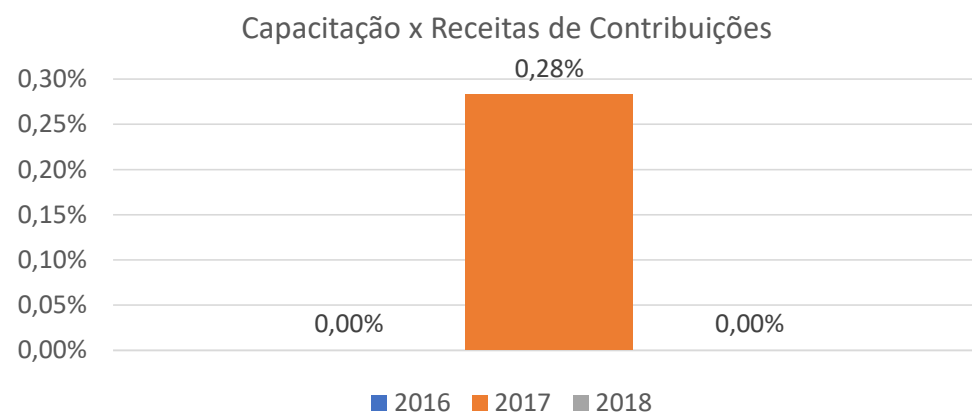




## Gastos com Capacitação



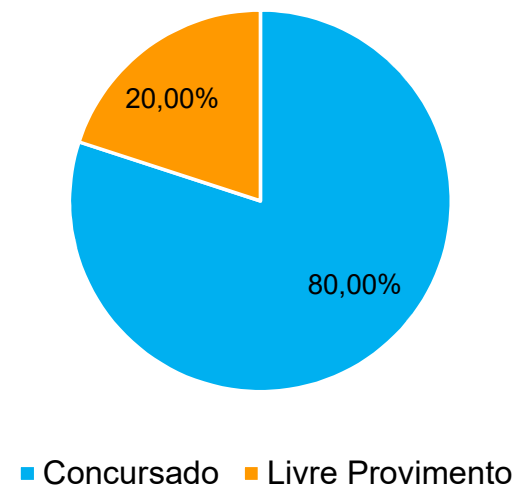
## Capacitação x Receitas de Contribuições



## Grau de Instrução

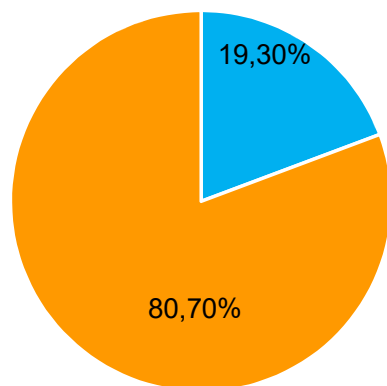
Grau de Instrução	Colaboradores	
	Qtd.	%
Doutorado	1	20,00%
Mestrado	-	0,00%
Especialização	-	0,00%
Superior Completo	3	60,00%
Ensino Médio Completo	1	20,00%
Ensino Fundamental Completo	-	0,00%
Ensino Fundamental Incompleto	-	0,00%
<b>Total</b>	<b>5</b>	<b>100,00%</b>

## Tipo de Contrato





## Composição Patrimonial



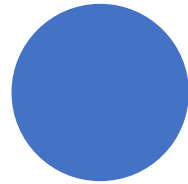
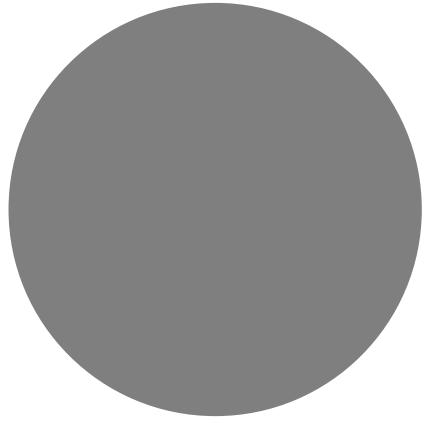
■ Bens Móveis ■ Bens Imóveis

## Bens Móveis

Bens Móveis (R\$ Mil)	Valor Original	(-) Depreciação	(=) Valor	%
Mobiliário em Geral	74.552,79	17.402,75	57.150,04	68,03%
Veículos	-	-	-	0,00%
Obra de Arte	13.147,44	761,67	12.385,77	14,74%
Equipamentos de Informática	50.688,21	45.029,33	5.658,88	6,74%
Aparelhos e Utensílios de Copa e Cozinha	4.720,96	1.226,30	3.494,66	4,16%
Equipamentos para Áudio Vídeos e Fotos	3.761,01	1.187,28	2.573,73	3,06%
Outros Equipamentos	11.090,00	8.036,35	3.053,65	3,64%
Aparelhos e Equip. de Comunicação	639,00	953,25	- 314,25	-0,37%
Outros Equipamentos Permanentes	-	-	-	0,00%
<b>Total</b>	<b>158.599,41</b>	<b>74.596,93</b>	<b>84.002,48</b>	<b>100,00%</b>

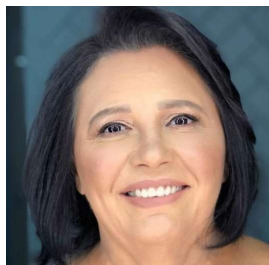
## Bens Imóveis

Bens Imóveis (R\$ Mil)	Valor Original	(-) Depre./Amort.	(=) Valor	%
Edifícios	-	-	-	0,00%
Salas e Escritórios	949.546,50	-	949.546,50	100,00%
Estudos e Projetos	-	-	-	0,00%
<b>Total</b>	<b>949.546,50</b>	<b>-</b>	<b>949.546,50</b>	<b>100,00%</b>



# Demonstrações Contábeis

## DECLARAÇÃO DA CONTADORA E CARTA DE RESPONSABILIDADE



As Demonstrações Contábeis do Conselho Regional de Química da 15ª Região são as seguintes:

- Balanço Patrimonial – evidencia os ativos e passivos.
- Balanço Orçamentário – traz a informação do orçamento aprovado em confronto com sua execução, ou seja, a receita prevista versus a arrecadada e a despesas autorizada versus a executada.

- Balanço Financeiro e Demonstração dos Fluxos de Caixa – visam demonstrar o fluxo financeiro deste Conselho no período, ou seja, as entradas de recursos em confronto com as saídas.
- Demonstração das Variações Patrimoniais – neste demonstrativo é apurado o resultado patrimonial do período, fruto do confronto das variações patrimoniais aumentativas (receitas), com as variações diminutivas (despesas).

Essas demonstrações contábeis foram elaboradas observando as normas contábeis vigentes no Brasil, a saber: Lei 4.320/1964, Lei Complementar 101/2000, Normas Brasileiras de Contabilidade Técnicas do Setor Público e o Manual de Contabilidade ao Setor Público 7ª Edição.

Essas contas estão de acordo com os livros da Entidade e das Demonstrações Contábeis transcritas na prestação de contas enviadas ao Conselho Federal de Química, e publicadas neste Relato.

Além disso, não temos conhecimento:

1. De que membros da administração deste Conselho, não tenham cumprido todas as leis, as normas e os regulamentos que estão sujeitos.
2. Também não temos conhecimento de que houve, durante o exercício, operações ou transações que possam ser reconhecidas como irregulares ou ilegais ou que não tenham sido realizadas no melhor interesse deste Conselho.
3. De que diretores, conselheiros ou funcionários em cargos de responsabilidade ou

confiança tenham participado ou participem da administração ou tenham interesse em sociedades com as quais a entidade manteve transações.

4. De quaisquer fatos posteriores ao encerramento do exercício sob exame, ocorridos desde 01 de janeiro de 2019, que possam afetar as Demonstrações Contábeis, naquela data ou que as afetam até a data desta carta ou, ainda, que possam afetar a continuidade das operações da entidade.

5. De eventos e circunstâncias ocorridas ou esperados que possam nos levar a crer que o ativo imobilizado possa estar registrado por valores superiores ao seu respectivo valor de recuperação.

6. De efeitos relevantes nas Demonstrações Contábeis acima referidas e identificadas, decorrentes das seguintes situações:

- Ações ou reclamações relevantes contra a entidade.
- Acordos ou operações estranhas aos negócios normais ou quaisquer outros acordos .
- Inadimplência contratuais que possam resultar em prejuízos para a entidade.
- Existência de comunicação, por parte das autoridades normativas, sob inobservância de normas ou aplicação de procedimentos contábeis.

Finalmente declaramos que a prestação de Contas se encontram em total sintonia com demonstrações contábeis constantes neste Relato, que após análise poderá solicitar alterações se constatadas incoerências com os dados contábeis e demais informações constantes das presentes demonstrações financeiras.

Natal, 23 de abril de 2019.

Maria de Fátima da Silva

Contadora

CRC/RN 6970/T-4

# CRQ/RN

Conselho Regional de Química XV Região

CNPJ: 01.748.469/0001-76

Período: 01/01/2018 a 31/12/2018

## Balanco Patrimonial

ATIVO		PASSIVO	
Especificação	Exercício Atual	Especificação	Exercício Atual
<b>ATIVO CIRCULANTE</b>	<b>3.877.341,13</b>	<b>PASSIVO CIRCULANTE</b>	<b>190.322,63</b>
CAIXA E EQUIVALENTES DE CAIXA	2.174.378,71	OBRIGAÇÕES TRABALHISTAS, PREVIDENCIÁRIAS E ASSISTENCIAIS A PAGAR A CURTO PRAZO	0,00
CRÉDITOS A CURTO PRAZO	1.697.343,87	EMPRÉSTIMOS E FINANCIAMENTOS A CURTO PRAZO	0,00
CRÉDITOS TRIBUTÁRIOS E DE CONTRIBUIÇÕES A RECEBER	1.697.343,87	FORNECEDORES E CONTAS A PAGAR A CURTO PRAZO	143.026,60
DEMAIS CRÉDITOS E VALORES A CURTO PRAZO	5.618,55	OBRIGAÇÕES FISCAIS A CURTO PRAZO	0,00
INVESTIMENTOS E APLICAÇÕES TEMPORÁRIAS A CURTO PRAZO	0,00	OBRIGAÇÕES DE REPARTIÇÃO A OUTROS ENTES	0,00
ESTOQUES	0,00	PROVISÕES A CURTO PRAZO	47.296,03
VARIAÇÕES PATRIMONIAIS DIMINUTIVAS PAGAS ANTECIPADAMENTE	0,00	DEMAIS OBRIGAÇÕES A CURTO PRAZO	0,00
<b>ATIVO NÃO-CIRCULANTE</b>	<b>1.153.779,02</b>	<b>PASSIVO NÃO-CIRCULANTE</b>	<b>0,00</b>
ATIVO REALIZÁVEL A LONGO PRAZO	119.113,12	OBRIGAÇÕES TRABALHISTAS, PREVIDENCIÁRIAS E ASSISTENCIAIS A PAGAR A LONGO PRAZO	0,00
CRÉDITOS A LONGO PRAZO	119.113,12	EMPRÉSTIMOS E FINANCIAMENTOS A LONGO PRAZO	0,00
DÍVIDA ATIVA NÃO-TRIBUTÁRIA	119.113,12	FORNECEDORES A LONGO PRAZO	0,00
INVESTIMENTOS	1.117,00	OBRIGAÇÕES FISCAIS A LONGO PRAZO	0,00
PARTICIPAÇÕES PERMANENTES	1.117,00	OBRIGAÇÕES DE REPARTIÇÃO A OUTROS ENTES	0,00
IMOBILIZADO	1.033.548,90	PROVISÕES A LONGO PRAZO	0,00
BENS MÓVEIS	158.599,33	DEMAIS OBRIGAÇÕES A LONGO PRAZO	0,00
BENS IMÓVEIS	949.546,50	RESULTADO DIFERIDO	0,00
(-) DEPRECIACÃO, EXAUSTÃO E AMORTIZAÇÃO ACUMULADAS	74.596,93C		0,00
INTANGÍVEL	0,00		0,00
		<b>TOTAL DO PASSIVO</b>	<b>190.322,63</b>



ATIVO		PASSIVO	
Especificação	Exercício Atual	Especificação	Exercício Atual
		<b>PATRIMÔNIO LÍQUIDO</b>	
		Especificação	Exercício Atual
		Patrimônio Social e Capital Social	0,00
		Ajuste de avaliação Patrimonial	0,00
		Demais Reservas	0,00
		Resultados Acumulados	4.840.797,52
		<b>TOTAL DO PATRIMÔNIO LÍQUIDO</b>	<b>4.840.797,52</b>
<b>TOTAL</b>	<b>5.031.120,15</b>	<b>TOTAL</b>	<b>5.031.120,15</b>
ATIVO FINANCEIRO	2.179.997,26	PASSIVO FINANCEIRO	146.256,60
ATIVO PERMANENTE	2.851.122,89	PASSIVO PERMANENTE	47.296,03
<b>SALDO PATRIMONIAL</b>			<b>4.837.567,52</b>

## Compensações

ESPECIFICAÇÃO	Exercício Atual	ESPECIFICAÇÃO	Exercício Atual
Saldo do Atos Potenciais Ativos		Saldo do Atos Potenciais Passivos	
Execução de Garantias e Contragarantias Recebidas	0,00	Execução de Garantias e Contragarantias Concedidas	0,00
Execução de Direitos Conveniados	0,00	Execução de Obrigações Conveniadas	0,00
Execução de Direitos Contratuais	0,00	Execução de Obrigações Contratuais	0,00
Execução de Outros Atos Potenciais do Ativo	0,00	Execução de Outros Atos Potenciais do Passivo	0,00
<b>TOTAL</b>	<b>0,00</b>	<b>TOTAL</b>	<b>0,00</b>

## Quadro do Superávit/Déficit Financeiro

	Exercício Atual	Exercício Anterior
Superávit Financeiro	2.033.740,66	1.886.786,23

Natal-RN, 31 de dezembro de 2018

AFONSO AVELINO DANTAS NETO  
PRESIDENTE  
150611 IMLECRN  
056.412.844-91

MARIA DE FÁTIMA DA SILVA  
CONTADORA  
6709/T-4 CRCRN  
155.153.544-00

## CRQ/RN

Conselho Regional de Química XV Região

CNPJ: 01.748.469/0001-76

Período: 01/01/2018 a 31/12/2018

### Balanco Orçamentário

RECEITAS ORÇAMENTÁRIAS	PREVISÃO INICIAL	PREVISÃO ATUALIZADA	RECEITAS REALIZADAS	SALDO
RECEITA CORRENTE	2.335.959,00	2.335.959,00	1.149.846,08	-1.186.112,92
RECEITAS DE CONTRIBUIÇÕES	1.581.300,00	1.581.300,00	936.804,02	-644.495,98
CONTRIBUIÇÃO DAS CATEGORIAS PROFISSIONAIS E ECONÔMICAS	1.581.300,00	1.581.300,00	936.804,02	-644.495,98
ANUIDADES - PESSOAS FÍSICAS	711.900,00	711.900,00	383.984,48	-327.915,52
ANUIDADES - PESSOAS JURÍDICAS	869.400,00	869.400,00	552.819,54	-316.580,46
RECEITAS PATRIMONIAIS	428.000,00	428.000,00	108.470,73	-319.529,27
RECEITAS IMOBILIÁRIAS	18.000,00	18.000,00	0,00	-18.000,00
APLICAÇÃO FINANCEIRA LIQUIDAÇÃO IMEDIATA	410.000,00	410.000,00	108.470,73	-301.529,27
RECEITAS DE SERVIÇOS	94.060,00	94.060,00	53.314,77	-40.745,23
SERVIÇOS ADMINISTRATIVOS	94.060,00	94.060,00	53.314,77	-40.745,23
OUTRAS RECEITAS CORRENTES	232.599,00	232.599,00	51.256,56	-181.342,44
MULTAS E JUROS DE MORA	117.599,00	117.599,00	51.256,56	-66.342,44
MULTAS E JUROS DE MORA DAS CONTRIBUIÇÕES	90.300,00	90.300,00	40.247,74	-50.052,26
MULTAS E JUROS DE MORA DA DÍVIDA ATIVA DAS CONTRIBUIÇÕES	16.799,00	16.799,00	0,00	-16.799,00
MULTAS DE OUTRAS ORIGENS	10.500,00	10.500,00	11.008,82	508,82
INDENIZAÇÕES E RESTITUIÇÕES	10.500,00	10.500,00	0,00	-10.500,00
INDENIZAÇÕES	10.500,00	10.500,00	0,00	-10.500,00
RECEITA DA DÍVIDA ATIVA	94.500,00	94.500,00	0,00	-94.500,00
RECEITA DA DÍVIDA ATIVA EM FASE ADMINISTRATIVA	34.650,00	34.650,00	0,00	-34.650,00

## CRQ/RN


Período: 01/01/2018 a 31/12/2018

RECEITAS ORÇAMENTÁRIAS		PREVISÃO INICIAL	PREVISÃO ATUALIZADA	RECEITAS REALIZADAS	SALDO	
RECEITA DA DÍVIDA ATIVA EM FASE EXECUTIVA		59.850,00	59.850,00	0,00	-59.850,00	
RECEITAS DIVERSAS		10.000,00	10.000,00	0,00	-10.000,00	
RECEITAS DE ÔNUS DE SUCUMBÊNCIA DE AÇÕES JUDICIAIS		7.000,00	7.000,00	0,00	-7.000,00	
OUTRAS RECEITAS DIVERSAS		3.000,00	3.000,00	0,00	-3.000,00	
RECEITA DE CAPITAL		507.000,00	507.000,00	200.000,00	-307.000,00	
ALIENAÇÃO DE BENS		507.000,00	307.000,00	0,00	-307.000,00	
TRANSFERÊNCIAS DE CAPITAL		0,00	200.000,00	200.000,00	0,00	
TRANSFERÊNCIAS INTRAGOVERNAMENTAIS		0,00	200.000,00	200.000,00	0,00	
TRANSFERÊNCIAS DO CONSELHO FEDERAL DE QUÍMICA - CFQ		0,00	200.000,00	200.000,00	0,00	
RECURSOS ARRECADADOS EM EXERCÍCIOS ANTERIORES		0,00	0,00	0,00	0,00	
<b>SUB-TOTAL DAS RECEITAS</b>		<b>2.842.959,00</b>	<b>2.842.959,00</b>	<b>1.349.846,08</b>	<b>-1.493.112,92</b>	
<b>DÉFICIT</b>		<b>0,00</b>	<b>0,00</b>	<b>0,00</b>	<b>0,00</b>	
<b>TOTAL</b>		<b>2.842.959,00</b>	<b>2.842.959,00</b>	<b>1.349.846,08</b>	<b>-1.493.112,92</b>	
DESPESAS ORÇAMENTÁRIAS	DOTAÇÃO INICIAL	DOTAÇÃO ATUALIZADA	DESPESAS EMPENHADAS	DESPESAS LIQUIDADAS	DESPESAS PAGAS	SALDO DOTAÇÃO
CRÉDITO DISPONÍVEL	2.842.959,00	2.842.959,00	1.203.312,85	1.200.082,85	1.059.391,36	1.639.646,15
CRÉDITO DISPONÍVEL - DESPESAS CORRENTES	2.159.959,00	2.159.959,00	1.003.312,85	1.000.082,85	859.391,36	1.156.646,15
PESSOAL E ENCARGOS SOCIAIS	726.619,25	718.119,25	481.311,13	481.311,13	442.398,73	236.808,12
PESSOAL E ENCARGOS SOCIAIS - APLICAÇÕES DIRETAS	726.619,25	718.119,25	481.311,13	481.311,13	442.398,73	236.808,12
VENCIMENTOS E VANTAGENS FIXAS - PESSOAL CIVIL	491.800,00	491.800,00	361.654,11	361.654,11	332.854,01	130.145,89
OBRIGAÇÕES PATRONAIS	150.539,25	147.039,25	113.925,27	113.925,27	103.812,97	33.113,98
OUTRAS DESPESAS VARIÁVEIS - PESSOAL CIVIL	27.480,00	22.480,00	0,00	0,00	0,00	22.480,00
SENTENÇAS JUDICIAIS	23.100,00	23.100,00	0,00	0,00	0,00	23.100,00
DESPESAS DE EXERCÍCIOS ANTERIORES	12.600,00	12.600,00	5.731,75	5.731,75	5.731,75	6.868,25
INDENIZAÇÕES E RESTITUIÇÕES TRABALHISTAS	21.100,00	21.100,00	0,00	0,00	0,00	21.100,00
OUTRAS DESPESAS CORRENTES	1.433.339,75	1.441.839,75	522.001,72	518.771,72	416.992,63	919.838,03

## CRQ/RN

Período: 01/01/2018 a 31/12/2018

DESPESAS ORÇAMENTÁRIAS	DOTAÇÃO INICIAL	DOTAÇÃO ATUALIZADA	DESPESAS EMPENHADAS	DESPESAS LIQUIDADAS	DESPESAS PAGAS	SALDO DOTAÇÃO
TRANSFERÊNCIAS DA INTRAGOVERNAMENTAIS	630.739,75	630.739,75	261.200,00	261.200,00	167.753,51	369.539,75
CONTRIBUIÇÕES	20.000,00	20.000,00	0,00	0,00	0,00	20.000,00
DISTRIBUIÇÃO CONSTITUCIONAL OU LEGAL DE RECEITAS	610.739,75	610.739,75	261.200,00	261.200,00	167.753,51	349.539,75
OUTRAS DESPESAS CORRENTES - APLICAÇÕES DIRETAS	802.600,00	811.100,00	260.801,72	257.571,72	249.239,12	550.298,28
DIÁRIAS - PESSOAL CIVIL	60.000,00	60.000,00	8.522,00	8.522,00	8.522,00	51.478,00
MATERIAL DE CONSUMO	76.000,00	71.000,00	12.098,32	12.098,32	11.342,46	58.901,68
PREMIAÇÕES CULT., ART., CIENT., DESPORT., E OUTRAS	0,00	3.500,00	3.230,00	0,00	0,00	270,00
MATERIAL DE DISTRIBUIÇÃO GRATUITA	5.000,00	5.000,00	0,00	0,00	0,00	5.000,00
PASSAGENS E DESPESAS COM LOCOMOÇÃO	85.000,00	85.000,00	27.484,73	27.484,73	27.484,73	57.515,27
SERVIÇOS DE CONSULTORIA	38.850,00	40.850,00	32.636,00	32.636,00	32.503,67	8.214,00
OUTROS SERVIÇOS DE TERCEIROS - PESSOA FÍSICA	117.000,00	117.000,00	41.392,34	41.392,34	41.392,34	75.607,66
OUTROS SERVIÇOS DE TERCEIROS - PESSOA JURÍDICA	372.500,00	374.850,00	122.514,29	122.514,29	115.135,36	252.335,71
OBRIGAÇÕES TRIBUTÁRIAS E CONTRIBUTIVAS	8.250,00	13.250,00	8.636,39	8.636,39	8.636,39	4.613,61
AUXÍLIO TRANSPORTE	0,00	500,00	52,07	52,07	52,07	447,93
SENTENÇAS JUDICIAIS	30.000,00	30.000,00	3.994,70	3.994,70	3.994,70	26.005,30
DESPESAS DE EXERCÍCIOS ANTERIORES	0,00	150,00	65,48	65,48	0,00	84,52
INDENIZAÇÕES E RESTITUIÇÕES	10.000,00	10.000,00	175,40	175,40	175,40	9.824,60
CRÉDITO DISPONÍVEL - DESPESAS DE CAPITAL	683.000,00	683.000,00	200.000,00	200.000,00	200.000,00	483.000,00
INVESTIMENTOS	283.000,00	283.000,00	0,00	0,00	0,00	283.000,00
INVESTIMENTOS - APLICAÇÕES DIRETAS	283.000,00	283.000,00	0,00	0,00	0,00	283.000,00
OBRAS E INSTALAÇÕES	95.000,00	95.000,00	0,00	0,00	0,00	95.000,00
EQUIPAMENTOS E MATERIAL PERMANENTE	188.000,00	188.000,00	0,00	0,00	0,00	188.000,00
INVERSÕES FINANCEIRAS	400.000,00	400.000,00	200.000,00	200.000,00	200.000,00	200.000,00
INVERSÕES FINANCEIRAS - APLICAÇÕES DIRETAS	400.000,00	400.000,00	200.000,00	200.000,00	200.000,00	200.000,00
AQUISIÇÃO DE IMÓVEIS (USADOS)	400.000,00	400.000,00	200.000,00	200.000,00	200.000,00	200.000,00
<b>SUB-TOTAL DAS DESPESAS</b>	<b>2.842.959,00</b>	<b>2.842.959,00</b>	<b>1.203.312,85</b>	<b>1.200.082,85</b>	<b>1.059.391,36</b>	<b>1.639.646,15</b>

 Evite imprimir. Colabore com o meio ambiente.

Página: 3/4

## CRQ/RN

Período: 01/01/2018 a 31/12/2018

DESPESAS ORÇAMENTÁRIAS	DOTAÇÃO INICIAL	DOTAÇÃO ATUALIZADA	DESPESAS EMPENHADAS	DESPESAS LIQUIDADAS	DESPESAS PAGAS	SALDO DOTAÇÃO
<b>SUPERÁVIT</b>	<b>0,00</b>	<b>0,00</b>	<b>146.533,23</b>	<b>0,00</b>	<b>0,00</b>	<b>-146.533,23</b>
<b>TOTAL</b>	<b>2.842.959,00</b>	<b>2.842.959,00</b>	<b>1.349.846,08</b>	<b>1.200.082,85</b>	<b>1.059.391,36</b>	<b>1.493.112,92</b>

Natal-RN, 31 de dezembro de 2018

---

AFONSO AVELINO DANTAS NETO  
PRESIDENTE  
150611 IMLECRN  
056.412.844-91

---

MARIA DE FÁTIMA DA SILVA  
CONTADORA  
6709/T-4 CRCRN  
155.153.544-00

**CRQ/RN**

Conselho Regional de Química XV Região

CNPJ: 01.748.469/0001-76

Período: 01/01/2018 a 31/12/2018

**Balanco Financeiro**

INGRESSOS			DISPÊNDIOS		
ESPECIFICAÇÃO	Exercício Atual	Exercício Anterior	ESPECIFICAÇÃO	Exercício Atual	Exercício Anterior
Receita Orçamentária	1.349.846,08	1.155.337,82	Despesa Orçamentária	1.203.312,85	933.165,89
RECEITA REALIZADA	1.349.846,08	1.155.337,82	CREDITO EMPENHADO A LIQUIDAR	3.230,00	
RECEITA CORRENTE	1.149.846,08	1.155.337,82	CREDITO EMPENHADO LIQUIDADO	140.691,49	49.734,98
RECEITAS DE CONTRIBUIÇÕES	936.804,02	908.344,08	CRÉDITO EMPENHADO LIQUIDADO - PAGO	1.059.391,36	883.430,91
CONTRIBUIÇÃO DAS CATEGORIAS PROFISSIONAIS E ECONÔMICAS	936.804,02	908.344,08	CRÉDITO EMPENHADO LIQUIDADO - PAGO - DESPESAS CORRENTES	859.391,36	879.930,91
ANUIDADES - PESSOAS FÍSICAS	383.984,48	420.245,96	PESSOAL E ENCARGOS SOCIAIS	442.398,73	412.781,63
ANUIDADES - PESSOAS JURÍDICAS	552.819,54	488.098,12	PESSOAL E ENCARGOS SOCIAIS - APLICAÇÕES DIRETAS	442.398,73	412.781,63
RECEITAS PATRIMONIAIS	108.470,73	175.701,76	VENCIMENTOS E VANTAGENS FIXAS - PESSOAL CIVIL	332.854,01	318.718,10
APLICAÇÃO FINANCEIRA LIQUIDAÇÃO IMEDIATA	108.470,73	175.701,76	OBRIGAÇÕES PATRONAIS	103.812,97	94.063,53
RECEITAS DE SERVIÇOS	53.314,77	41.273,00	DESPESAS DE EXERCÍCIOS ANTERIORES	5.731,75	
SERVIÇOS ADMINISTRATIVOS	53.314,77	41.273,00	OUTRAS DESPESAS CORRENTES	416.992,63	467.149,28
OUTRAS RECEITAS CORRENTES	51.256,56	30.018,98	TRANSFERÊNCIAS DA INTRAGOVERNAMENTAIS	167.753,51	232.295,29
MULTAS E JUROS DE MORA	51.256,56	30.018,98	DISTRIBUIÇÃO CONSTITUCIONAL OU LEGAL DE RECEITAS	167.753,51	232.295,29
MULTAS E JUROS DE MORA DAS CONTRIBUIÇÕES	40.247,74	26.304,98	OUTRAS DESPESAS CORRENTES - APLICAÇÕES DIRETAS	249.239,12	234.853,99
MULTAS DE OUTRAS ORIGENS	11.008,82	3.714,00	DIÁRIAS - PESSOAL CIVIL	8.522,00	8.532,00
RECEITA DE CAPITAL	200.000,00		MATERIAL DE CONSUMO	11.342,46	16.755,89
TRANSFERÊNCIAS DE CAPITAL	200.000,00		PASSAGENS E DESPESAS COM LOCOMOÇÃO	27.484,73	21.946,26

INGRESSOS			DISPÊNDIOS		
ESPECIFICAÇÃO	Exercício Atual	Exercício Anterior	ESPECIFICAÇÃO	Exercício Atual	Exercício Anterior
TRANSFERÊNCIAS INTRAGOVERNAMENTAIS	200.000,00		SERVIÇOS DE CONSULTORIA	32.503,67	29.153,67
TRANSFERÊNCIAS DO CONSELHO FEDERAL DE QUÍMICA - CFQ	200.000,00		OUTROS SERVIÇOS DE TERCEIROS - PESSOA FÍSICA	41.392,34	24.036,67
			OUTROS SERVIÇOS DE TERCEIROS - PESSOA JURÍDICA	115.135,36	124.949,44
			OBRIGAÇÕES TRIBUTÁRIAS E CONTRIBUTIVAS	8.636,39	3.240,42
			AUXÍLIO TRANSPORTE	52,07	
			SENTENÇAS JUDICIAIS	3.994,70	163,41
			INDENIZAÇÕES E RESTITUIÇÕES	175,40	1.619,80
			CRÉDITO EMPENHADO LIQUIDADO - PAGO - DESPESAS DE CAPITAL	200.000,00	3.500,00
			INVERSÕES FINANCEIRAS	200.000,00	
			INVERSÕES FINANCEIRAS - APLICAÇÕES DIRETAS	200.000,00	
			AQUISIÇÃO DE IMÓVEIS (USADOS)	200.000,00	
			PREMIAÇÕES CULT., ART., CIENT., DESPORT., E OUTRAS		4.325,00
			DESPESAS DE EXERCÍCIOS ANTERIORES		131,43
			INVESTIMENTOS		3.500,00
			INVESTIMENTOS - APLICAÇÕES DIRETAS		3.500,00
			EQUIPAMENTOS E MATERIAL PERMANENTE		3.500,00
Transferências Financeiras Recebidas			Transferências Financeiras Concedidas		
Recebimentos Extraorçamentários	948.406,04	811.107,83	Pagamentos Extraorçamentários	855.037,87	785.444,89
Inscrição de Restos a Pagar Não Processados	3.230,00		Pagamentos de Restos a Pagar Não Processados		
Inscrição de Restos a Pagar Processados	140.691,49	49.734,98	Pagamentos de Restos a Pagar Processados	46.978,67	24.072,01
Depósitos Restituíveis e Valores Vinculados			Depósitos Restituíveis e Valores Vinculados		
Outros Recebimentos Extraorçamentários	804.484,55	761.372,85	Outros Pagamentos Extraorçamentários	808.059,20	761.372,88
Saldo em espécie do Exercício Anterior	1.934.477,31	1.686.642,44	Saldo em espécie para o Exercício Seguinte	2.174.378,71	1.934.477,31
Caixa e Equivalente de Caixa	1.934.477,31	1.686.642,44	Caixa e Equivalente de Caixa	2.174.378,71	1.934.477,31

# CRQ/RN

Período: 01/01/2018 a 31/12/2018

INGRESSOS			DISPÊNDIOS		
ESPECIFICAÇÃO	Exercício Atual	Exercício Anterior	ESPECIFICAÇÃO	Exercício Atual	Exercício Anterior
Depósitos. Rest. Vrs Vinculados			Depósitos. Rest. Vrs Vinculados		
<b>Total:</b>	<b>4.232.729,43</b>	<b>3.653.088,09</b>		<b>4.232.729,43</b>	<b>3.653.088,09</b>

Natal-RN, 31 de dezembro de 2018

\_\_\_\_\_  
 AFONSO AVELINO DANTAS NETO  
 PRESIDENTE  
 150611 IMLECRN  
 056.412.844-91

\_\_\_\_\_  
 MARIA DE FÁTIMA DA SILVA  
 CONTADORA  
 6709/T-4 CRCRN  
 155.153.544-00



## CRQ/RN

Conselho Regional de Química XV Região

CNPJ: 01.748.469/0001-76

Período: 01/01/2018 a 31/12/2018

### Demonstração dos Fluxos de Caixa

	Exercício Atual	Exercício Anterior
<b>FLUXO DE CAIXA DAS ATIVIDADES DAS OPERAÇÕES</b>		
<b>INGRESSOS</b>		
RECEITA CORRENTE	1.149.846,08	1.155.337,82
RECEITAS DE CONTRIBUIÇÕES	936.804,02	908.344,08
CONTRIBUIÇÃO DAS CATEGORIAS PROFISSIONAIS E ECONÔMICAS	936.804,02	908.344,08
ANUIDADES - PESSOAS FÍSICAS	383.984,48	420.245,96
ANUIDADES - PESSOAS JURÍDICAS	552.819,54	488.098,12
RECEITAS PATRIMONIAIS	108.470,73	175.701,76
APLICAÇÃO FINANCEIRA LIQUIDAÇÃO IMEDIATA	108.470,73	175.701,76
RECEITAS DE SERVIÇOS	53.314,77	41.273,00
SERVIÇOS ADMINISTRATIVOS	53.314,77	41.273,00
OUTRAS RECEITAS CORRENTES	51.256,56	30.018,98
MULTAS E JUROS DE MORA	51.256,56	30.018,98
MULTAS E JUROS DE MORA DAS CONTRIBUIÇÕES	40.247,74	26.304,98
MULTAS DE OUTRAS ORIGENS	11.008,82	3.714,00
OUTROS INGRESSOS	809.213,75	761.372,85
<b>DESEMBOLSOS</b>		
OUTROS DESEMBOLSOS	859.767,07	785.444,89
<b>FLUXO DE CAIXA LÍQUIDO DAS ATIVIDADES DAS OPERAÇÕES</b>	<b>1.099.292,76</b>	<b>1.131.265,78</b>

## FLUXO DE CAIXA DAS ATIVIDADES DE INVESTIMENTO

**INGRESSOS**

TRANSFERÊNCIAS DE CAPITAL	200.000,00	0,00
TRANSFERÊNCIAS INTRAGOVERNAMENTAIS	200.000,00	0,00
TRANSFERÊNCIAS DO CONSELHO FEDERAL DE QUÍMICA - CFQ	200.000,00	0,00

**DESEMBOLSOS**

CRÉDITO EMPENHADO LIQUIDADADO - PAGO - DESPESAS CORRENTES	859.391,36	879.930,91
PESSOAL E ENCARGOS SOCIAIS	442.398,73	412.781,63
PESSOAL E ENCARGOS SOCIAIS - APLICAÇÕES DIRETAS	442.398,73	412.781,63
VENCIMENTOS E VANTAGENS FIXAS - PESSOAL CIVIL	332.854,01	318.718,10
OBRIGAÇÕES PATRONAIS	103.812,97	94.063,53
DESPESAS DE EXERCÍCIOS ANTERIORES	5.731,75	0,00
OUTRAS DESPESAS CORRENTES	416.992,63	467.149,28
TRANSFERÊNCIAS DA INTRAGOVERNAMENTAIS	167.753,51	232.295,29
DISTRIBUIÇÃO CONSTITUCIONAL OU LEGAL DE RECEITAS	167.753,51	232.295,29
OUTRAS DESPESAS CORRENTES - APLICAÇÕES DIRETAS	249.239,12	234.853,99
DIÁRIAS - PESSOAL CIVIL	8.522,00	8.532,00
MATERIAL DE CONSUMO	11.342,46	16.755,89
PREMIAÇÕES CULT., ART., CIENT., DESPORT., E OUTRAS	0,00	4.325,00
PASSAGENS E DESPESAS COM LOCOMOÇÃO	27.484,73	21.946,26
SERVIÇOS DE CONSULTORIA	32.503,67	29.153,67
OUTROS SERVIÇOS DE TERCEIROS - PESSOA FÍSICA	41.392,34	24.036,67
OUTROS SERVIÇOS DE TERCEIROS - PESSOA JURÍDICA	115.135,36	124.949,44
OBRIGAÇÕES TRIBUTÁRIAS E CONTRIBUTIVAS	8.636,39	3.240,42
AUXÍLIO TRANSPORTE	52,07	0,00
SENTENÇAS JUDICIAIS	3.994,70	163,41
DESPESAS DE EXERCÍCIOS ANTERIORES	0,00	131,43
INDENIZAÇÕES E RESTITUIÇÕES	175,40	1.619,80
CRÉDITO EMPENHADO LIQUIDADADO - PAGO - DESPESAS DE CAPITAL	200.000,00	3.500,00

CRQ/RN

Período: 01/01/2018 a 31/12/2018

	Exercício Atual	Exercício Anterior
INVESTIMENTOS	0,00	3.500,00
INVESTIMENTOS - APLICAÇÕES DIRETAS	0,00	3.500,00
EQUIPAMENTOS E MATERIAL PERMANENTE	0,00	3.500,00
INVERSÕES FINANCEIRAS	200.000,00	0,00
INVERSÕES FINANCEIRAS - APLICAÇÕES DIRETAS	200.000,00	0,00
AQUISIÇÃO DE IMÓVEIS (USADOS)	200.000,00	0,00
<b>FLUXO DE CAIXA LÍQUIDO DAS ATIVIDADES DE INVESTIMENTO</b>	<b>-859.391,36</b>	<b>-883.430,91</b>
<b>FLUXO DE CAIXA DAS ATIVIDADES DE FINANCIAMENTO</b>		
<b>INGRESSOS</b>		
<b>DESEMBOLSOS</b>		
<b>FLUXO DE CAIXA LÍQUIDO DAS ATIVIDADES DE FINANCIAMENTO</b>	<b>0,00</b>	<b>0,00</b>
<b>APURAÇÃO DO FLUXO DE CAIXA DO PERÍODO</b>		
<b>GERAÇÃO LÍQUIDA DE CAIXA E EQUIVALENTES DE CAIXA</b>	<b>239.901,40</b>	<b>247.834,87</b>
<b>CAIXA E EQUIVALENTES DE CAIXA INICIAL</b>	<b>1.934.477,31</b>	<b>1.686.642,44</b>
<b>CAIXA E EQUIVALENTES DE CAIXA FINAL</b>	<b>2.174.378,71</b>	<b>1.934.477,31</b>

Natal-RN, 31 de dezembro de 2018

\_\_\_\_\_  
 AFONSO AVELINO DANTAS NETO  
 PRESIDENTE  
 150611 IMLECRN  
 056.412.844-91

\_\_\_\_\_  
 MARIA DE FÁTIMA DA SILVA  
 CONTADORA  
 6709/T-4 CRCRN  
 155.153.544-00

CRQ/RN

Conselho Regional de Química XV Região

CNPJ: 01.748.469/0001-76

Período: 01/01/2018 a 31/01/2018

## Variações Patrimoniais

VARIAÇÕES PATRIMONIAIS QUANTITATIVAS					
	Exercício Atual	Exercício Anterior		Exercício Atual	Exercício Anterior
VARIAÇÃO PATRIMONIAL AUMENTATIVA	1.500.111,54	1.430.791,21	VARIAÇÃO PATRIMONIAL DIMINUTIVA	139.118,22	111.318,62
CONTRIBUIÇÕES	1.480.500,00	1.410.000,00	PESSOAL E ENCARGOS	39.821,75	40.155,62
CONTRIBUIÇÕES DE INTERESSE DAS CATEGORIAS PROFISSIONAIS	1.480.500,00	1.410.000,00	REMUNERAÇÃO DE PESSOAL	30.100,87	31.809,67
CONTRIBUIÇÕES DE INTERESSE DAS CATEGORIAS PROFISSIONAIS - CONSOLIDAÇÃO	1.480.500,00	1.410.000,00	REMUNERAÇÃO A PESSOAL - RGPS	30.100,87	31.809,67
EXPLORAÇÃO E VENDA DE BENS, SERVIÇOS E DIREITOS	4.120,01	1.884,00	ENCARGOS PATRONAIS	9.720,88	8.345,95
EXPLORAÇÃO DE BENS E DIREITOS E PRESTAÇÃO DE SERVIÇOS	4.120,01	1.884,00	ENCARGOS PATRONAIS - RGPS	1.335,47	489,34
VALOR BRUTO DE EXPLORAÇÃO DE BENS E DIREITOS E PRESTAÇÃO DE SERVIÇOS	4.120,01	1.884,00	ENCARGOS PATRONAIS - FGTS	134,67	132,00
VARIAÇÕES PATRIMONIAIS AUMENTATIVAS FINANCEIRAS	10.482,71	17.907,21	OUTROS ENCARGOS PATRONAIS	8.250,74	7.724,61
JUROS E ENCARGOS DE MORA	692,00	1.093,06	USO DE BENS, SERVIÇOS E CONSUMO DE CAPITAL FIXO	40.597,46	25.340,32
OUTROS JUROS E ENCARGOS DE MORA	692,00	1.093,06	USO DE MATERIAL DE CONSUMO	205,13	1.496,66
REMUNERAÇÃO DE DEPÓSITOS BANCÁRIOS E APLICAÇÕES FINANCEIRAS	9.790,71	16.814,15	CONSUMO DE MATERIAL	205,13	1.496,66
REMUNERAÇÃO DE APLICAÇÕES FINANCEIRAS	9.790,71	16.814,15	SERVICIOS	22.099,83	22.534,78
OUTRAS VARIAÇÕES PATRIMONIAIS AUMENTATIVAS	5.008,82	1.000,00	DIARIAS	2.884,00	0,00
DIVERSAS VARIAÇÕES PATRIMONIAIS AUMENTATIVAS	5.008,82	1.000,00	SERVICIOS TERCEIROS - PESSOA FÍSICA	3.613,00	1.853,00
MULTAS ADMINISTRATIVAS	5.008,82	1.000,00	SERVICIOS TERCEIROS - PESSOA JURÍDICA	15.602,83	20.681,78
			DEPRECIACAO, AMORTIZACAO E EXAUSTAO	18.292,50	1.308,88
			DEPRECIACAO	18.292,50	1.308,88
			TRANSFERENCIAS CONCEDIDAS	53.167,44	45.582,08
			TRANSFERENCIAS INTRAGOVERNAMENTAIS	53.167,44	45.582,08
			TRANSFERENCIAS INTRAGOVERNAMENTAIS - CONSOLIDAÇÃO	53.167,44	45.582,08
			VPD - TRIBUTARIAS	5.531,57	240,60
			IMPOSTOS, TAXAS E CONTRIBUICOES DE MELHORIA	5.290,97	0,00
			TAXAS	5.290,97	0,00
			CONTRIBUICOES	240,60	240,60
			CONTRIBUIÇÕES SOCIAIS	240,60	240,60

CRQ/RN

Período: 01/01/2018 a 31/01/2018

	Exercício Atual	Exercício Anterior		Exercício Atual	Exercício Anterior
Total das Variações Ativas :	1.500.111,54	1.430.791,21	Total das Variações Passivas :	139.118,22	111.318,62
<b>RESULTADO PATRIMONIAL</b>					
Déficit do Exercício			Superávit do Exercício	1.360.993,32	1.319.472,59
<b>Total</b>	<b>1.500.111,54</b>	<b>1.430.791,21</b>	<b>Total</b>	<b>1.500.111,54</b>	<b>1.430.791,21</b>

Natal-RN, 31 de janeiro de 2018

AFONSO AVELINO DANTAS NETO  
PRESIDENTE  
150611 IMLECRN  
056.412.844-91

MARIA DE FÁTIMA DA SILVA  
CONTADORA  
6709/T-4 CRCRN  
155.153.544-00

**Variações Patrimoniais Qualitativas  
(decorrentes da execução orçamentária)**

VARIAÇÕES ATIVAS	Exercício Atual	Exercício Anterior	VARIAÇÕES PASSIVAS	Exercício Atual	Exercício Anterior
INCORPORAÇÃO DE ATIVOS	683.000,00	363.690,00	INCORPORAÇÃO DE PASSIVO	0,00	0,00
DESINCORPORAÇÃO DE PASSIVO	0,00	0,00	DESINCORPORAÇÃO DE ATIVO	0,00	0,00



# Outras Informações Relevantes

## ROL DOS RESPONSÁVEIS

01- UNIDADE GESTORA: 927335  
 02-NOME DA ENTIDADE: Conselho Regional de Química da 15ª Região  
 03- CNPJ: 01.748.469/0001-76  
 04- ENDEREÇO: Av. Amintas Barros, 3700 – CTC – Torre Business - Sala 1204  
 05- MUNICÍPIO: Natal      06 - UF: RN      07- CEP: 59075-810      08- TELEFONE: 84-3217-1942      09 - FAX: 84-3217-0220

## DADOS DOS DIRETORES DA ENTIDADE

10- ATO DE CRIAÇÃO/NR/DATA: Resolução Normativa nº 152 de 19.12.96  
 11- NOME DO ORDENADOR DE DESPESAS: Afonso Avelino Dantas Neto  
 12- CPF: 056.412.844-91  
 13- ATO DE NOMEAÇÃO/NR/DATA: Livro de atas nº 01 – Fevereiro/2017.  
 14- PERÍODO DE RESPONSABILIDADE: 01/01/2017 a 31/12/2017.  
 15- ENDEREÇO RESIDENCIAL: Av. Humberto Campos, 3730, Cs 25, Cotovelo  
 16- MUNICÍPIO: Parnamirim      17- UF: RN      18- CEP: 59161-175  
 19- GESTOR FINANCEIRO: Djalma Ribeiro da Silva  
 20- CPF: 138.937.344-49  
 21- ATO DE NOMEAÇÃO/NR/DATA: Livro de Atas nº 1 – Fevereiro/2017.  
 22- PERÍODO DE RESPONSABILIDADE: 01/01/2017 a 31/12/2017  
 23- ENDEREÇO RESIDENCIAL: Rua Vicente Egberto Cavalcanti, 318  
 24- MUNICÍPIO: Natal      25- UF: RN      26- CEP 59082.370  
 27- CONTADOR: Maria de Fátima da Silva  
 28- CPF 155.153.544-00 - CRC: 6709/T-4 - RN  
 30- ORDENADOR DE DESPESAS SUBSTITUTO: Josette Lourdes de Sousa Melo  
 31- CPF 102.007.204-06  
 32- ATO DE NOMEAÇÃO: Livro de Atas nº 1 - Fevereiro/2017  
 33- PERÍODO DE RESPONSABILIDADE: 01/01/2017 a 31/12/2017  
 34- ENDEREÇO RESIDENCIAL: Rua Maxaranguape, 910 apto 901 - Tirol  
 35- MUNICÍPIO: Natal      36- UF: RN      37- CEP: 59020-160.